



# Växtplats Blekinge

Regional utvecklingsstrategi



## Vi blir det vi gör –tillsammans!

Vi som lever och verkar i Blekinge har ett viktigt gemensamt uppdrag: Att bidra till långsiktigt hållbar utveckling, tillväxt och ökad livskvalitet i länet. Vi påverkar och påverkas alla av länets utveckling. Även om vi ständigt påverkas av vår omvärld har vi i hög grad framtiden i våra egna händer. Det vi gör är det vi blir!

Den regionala utvecklingsstrategin Växtplats Blekinge är vår gemensamma färdplan, kartan som leder oss närmare visionen - fler människor som lever, arbetar och utvecklas i Blekinge. En växtplats behöver växtkraft. För invånaren handlar det om möjligheter till förbättrad livskvalitet och attraktiva livsmiljöer. För företag handlar det om ett starkare innovationsklimat och förutsättningar för tillväxt och expansion.

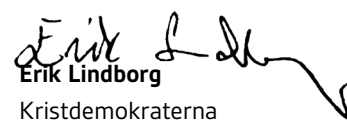
Växtplats Blekinge består av fyra utvecklingsområden Hållbar samhällsplanering, Hög livskvalitet, God kompetensförsörjning samt Växande näringsliv som tillsammans bidrar till att Blekinge utvecklas till det önskade läget.

Att ta vara på Blekinges möjligheter och lösa våra gemensamma utmaningar kan inte lösas av enskilda organisationer. För att nå Växtplats Blekinges mål krävs samverkan och samhandling. Växtplats Blekinge har tagits fram i samverkan och nu behöver vi hjälpas åt att genomföra den. Region Blekinge som organisation har ett särskilt uppdrag att leda och samordna insatser för att genomföra Växtplats Blekinge. Det är ett uppdrag vi arbetar hårt för.

**Tillsammans kan vi utveckla Blekinge till en växtplats där fler människor lever, arbetar och utvecklas.**

  
**Lennarth Förberg**  
Moderaterna

  
**Lars Karlsson**  
Centerpartiet

  
**Erik Lindborg**  
Kristdemokraterna

  
**Jesper Rehn**  
Liberalerna

  
**Christina Mattsson**  
Socialdemokraterna

  
**Björn T Nurhadi**  
Sverigedemokraterna

  
**Erik Ohlson**  
Vänsterpartiet

Beslutad av Regionfullmäktige 2022-02-23

# Innehållsförteckning

<b>ÖNSKAT LÄGE</b>	4	Goda uppväxtvillkor	22
Vision	4	Öppet och välkomnande Blekinge	23
Önskat läge	4	Kultur och idrott med både bredd och spets	23
<b>FÖRHÅLLNINGSSÄTT</b>	6	Prioriteringar och mål för utvecklingsområdet	24
<b>Hållbar tillväxt och utveckling</b>	6	<b>STRATEGISKT OMRÅDE</b>	26
1. Tillväxt är ett medel för att uppnå långsiktigt hög livskvalitet för regionens invånare	6	<b>– I BLEKINGE UTVECKLAR VI ETT EXPANSIVT NÄRINGS LIV MED GOD KOMPETENSFÖRSÖRJNING</b>	
2. Alla dimensioner av hållbarhet ska vägas in i det regionala utvecklingsarbetet	6	<b>Utmaningar och möjligheter</b>	27
3. Alla invånare ska ta del av regionens utveckling och framsteg	6	<b>Utvecklingsområde</b>	27
4. Samverkan och samhandling är en förutsättning för att ta hållbara beslut	7	<b>– God kompetensförsörjning</b>	
<b>Folkhälsa</b>	7	Inkluderande arbetsmarknad	27
<b>Strategiska noder för samplanering</b>	8	Livslångt lärande och hållbart arbetsliv	28
<b>Digital omställning</b>	9	Tillgång till högkvalificerad kompetens	29
<b>STRATEGISK INRIKTNING</b>	10	Prioriteringar och mål för utvecklingsområdet	30
<b>STRATEGISKT OMRÅDE – I BLEKINGE UTVECKLAR VI ATTRAKTIVA LIVSMILJÖER</b>	15	<b>Utvecklingsområde – Växande näringsliv</b>	31
<b>Utmaningar och möjligheter</b>	16	Omställnings- och förnyelseförmåga	31
<b>Utvecklingsområde</b>	16	Ökad konkurrenskraft och minskad sårbarhet	31
<b>– Hållbar samhällsplanering</b>		Näringslivets och offentlig sektors behov av grön och digital omställning	33
Hållbar samhällsbyggnad	16	Entreprenörskap och näringslivsklimat	33
Bredband och digital omställning	18	Prioriteringar och mål för utvecklingsområdet	34
Hållbart energisystem	18	<b>GENOMFÖRANDE, UPPFÖLJNING OCH LÄRANDE</b>	36
Väl utbyggd infrastruktur	18	Olika nivåer i det regionala utvecklingsarbetet	36
Effektivt och hållbart transportsystem	19	Ledarskap och delägarskap lägger grunden för bra samverkan	36
Prioriteringar och mål för utvecklingsområdet	20	Verktyg för att genomföra Växtplats Blekinge	37
<b>Utvecklingsområde – Hög livskvalitet</b>	22	Uppföljning och lärande	38
Hälsosamma levnadsvanor	22	<b>VAD ÄR EN REGIONAL UTVECKLINGS-STRATEGI</b>	40

# Önskat läge

## VISION

Fler människor lever, arbetar och utvecklas i Blekinge. En god och trygg uppväxt- och livsmiljö tillsammans med öppenhet för nya idéer och innovationer ger kraft till hållbar tillväxt, utveckling och livskvalitet. Blekinge är en plats där både människor och företag växer.

## ÖNSKAT LÄGE

Framtidens Blekinge är starkt präglad av öppenhet, framåtanda, kreativitet och innovationskraft. Människor flyttar hit och företag etablerar sig här. Här finns allt inom räckhåll – en variation av livsmiljöer i kombination med ett rikt utbud av arbeten och utbildningsmöjligheter. Vi samarbetar med varandra, såväl inom länet som med andra regioner och organisationer i Sverige och i våra grannländer. Blekinges gynnsamma geografiska läge, med närhet till både storstadsregioner och kontinenten, gör att besökare från hela världen kommer hit för att upptäcka en mångfald av natur, kultur, miljöer och möjligheter.

Ett hållbart Blekinge har individens välmående i fokus och erbjuder ett gott och tryggt liv. Det finns ett brett och varierat utbud av attraktiva och väl gestaltade boendemiljöer, i städer, skärgård och skogs- och landsbygd. Blekinges invånare har god tillgång till förstklassig vård, omsorg, skola och kommersiell service. Ett utvecklat samarbete mellan aktörer skapar möjlighet till en hög, jämlik och jämställd livskvalitet för alla invånare. Vårt aktiva

föreningsliv bidrar till en god folkhälsa och ett rikt fritidsliv för invånare i alla åldrar samt främjar ett demokratiskt samhälle.

Vi har hög tillit till varandra och alla känner sig trygga och delaktiga i samhället. Känslan av sammanhang och gemenskap är stark. Blekinge är ett samhälle som skapar möjligheter för alla – oavsett individuella förutsättningar. Kreativa idéer och uttryck uppmuntras och tas tillvara, liksom öppenhet, tolerans och ifrågasättande av begränsande normer.

Transporter och kommunikationer är hållbara och sker med klimatneutrala transporter och energi-effektiva transportslag. Det är lätt att förflytta sig och naturen är tillgänglig för alla. Här finns något för alla – kulturliv, restauranger och nöjesutbud, möten mellan människor och ett brett utbud av fritidsaktiviteter. Blekinges invånare har goda förutsättningar för en sund livsstil och en god hälsa.

Blekinge utgör en gemensam arbetsmarknadsregion med god uppkoppling till närliggande tillväxtmotorer och med ett starkt och växande näringsliv. Väl utbyggda kommunikationer och digital infrastruktur gör det möjligt att bo var som helst i länet och kunna arbeta, driva företag, utbilda sig och delta i fritidsaktiviteter i eller utanför länet.

Näringslivet är dynamiskt, innovativt och internationellt och lockar välutbildad kompetens från hela världen samtidigt som vi i högre grad nyttjar

potentialen hos länets invånare. Vårt näringsliv har god konkurrenskraft. Det startas många nya företag varje år och näringslivsstrukturen utgörs av en mix av olika företag. I Blekinge finns det växtkraft och ett rikt utbud av jobb och utbildningar.

Alla barn i Blekinge får en god start i livet med jämlika och jämställda uppväxtvillkor och möjlighet att utvecklas utifrån sina behov och förutsättningar.

Skolan är en hälsofrämjande arena med trygga och kreativa utbildningsmiljöer. Skolan förbereder elever för vuxen- och arbetslivet med fokus på individens utvecklingsförmåga. Vi som bor i Blekinge har möjlighet att utvecklas genom hela livet med nya kunskaper och färdigheter. Genom livslångt lärande har vi förmåga att anpassa oss till förändringar i omvärlden. Vi växer som samhälle och som individer.



# Förhållningssätt

Som utgångspunkt för utvecklingsarbetet i Blekinge har fyra förhållningssätt arbetats fram. Dessa ska genomsyra strategin och beaktas i alla framtida prioriteringar för att uppnå en hållbar tillväxt och utveckling i regionen för både människor och företag. Strategins fyra förhållningssätt är:

- Hållbar tillväxt och utveckling
- Folkhälsa
- Strategiska noder för samplanering
- Digital omställning



## HÅLLBAR TILLVÄXT OCH UTVECKLING

Tillväxt och utveckling är centrala delar i den regionala utvecklingsstrategin. Tillväxten ska ske på ett hållbart sätt och med hänsyn till hållbarhetens olika dimensioner. Alla tre dimensionerna ger förutsättningar för att människor ska kunna få en hög livskvalitet. Utvecklingen måste utgå från barnets rättigheter och ta hänsyn till framtida generationers

möjligheter till hög livskvalitet. Förhållningssättet är ett stöd för att styra mot hållbar tillväxt och utveckling och består av fyra delar. Samtliga delar måste beaktas. De baseras på Agenda 2030<sup>1</sup> och metodik för strategisk hållbar utveckling<sup>2</sup>.

### 1. TILLVÄXT ÄR ETT MEDEL FÖR ATT UPPNÅ LÅNGSIKTIGT HÖG LIVSKVALITET FÖR REGIONENS INVÅNARE

Tillväxt är inget mål i sig utan syftar alltid till att göra livet bättre för regionens invånare. Några av de viktigaste faktorerna för livskvalitet är hälsa, utbildning och arbete. Tillväxten ska därför skapa förutsättningar för dessa.

### 2. ALLA DIMENSIONER AV HÅLLBARHET SKA VÄGAS IN I DET REGIONALA UTVECKLINGSARBETET

Sociala, ekonomiska och ekologiska dimensioner ska beaktas i allt utvecklingsarbete liksom samspillet mellan de olika dimensionerna. Om de tre hållbarhetsdimensionerna vägs in i det regionala utvecklingsarbetet kan eventuella konflikter och synergier synliggöras så att medvetna beslut kan fattas. Effekterna av beslut behöver synliggöras och beaktas utifrån de tre dimensionerna i ett långsiktigt perspektiv. Genom att tillämpa metodik för strategisk hållbar utveckling kan kortsiktiga och långsiktiga perspektiv sammanlänkas i praktiken.

### 3. ALLA INVÅNARE SKA TA DEL AV REGIONENS UTVECKLING OCH FRAMSTEG

Tillväxtens vinster ska komma alla grupper i samhället till del. Regionens utveckling ska bidra till att

<sup>1</sup>De globala målen för hållbar utveckling beslutades av världens ledare på FN toppmöte 2015. Agenda 2030 består av 17 mål och 169 delmål

<sup>2</sup>Metodik för strategisk hållbar utveckling inkluderar en vetenskapligt grundad definition av ekologisk och social hållbarhet samt processtöd för strategiskt samarbete för att uppfylla den och där ekonomisk hållbarhet är en grundförutsättning Broman, G.I., Robèrt K.-H., 2017. A framework for strategic sustainable development. *Journal of Cleaner Production* 140: 1

minska samhällsklyftor och utanförskap, samtidigt som resurser ska fördelas efter behov. Det innebär att investeringar och projekt i större omfattning riktas till grupper med störst behov och se varje individ.

#### 4. SAMVERKAN OCH SAMHANDLING ÄR EN FÖRUTSÄTTNING FÖR ATT TA HÅLLBARA BESLUT

En hållbar utveckling kräver långsiktighet, samverkan och samhandling, vilket behöver ske över geografiska gränser och med olika kompetenser. Samverkan och samhandling är ett prioriterat arbetssätt i det regionala utvecklingsarbetet. Blekinge har goda förutsättningar för gemensamt utvecklingsarbete och samhandling mellan region, kommun, statlig aktör, akademi, näringsliv och civilsamhälle. Det behöver ske strategiskt, vilket lägger grunden för långsiktigt hållbara beslut för Blekinges utveckling.

### FOLKHÄLSA

Hälsan är grunden för utveckling och tillväxt och är en förutsättning för Blekinges attraktivitet. Allt regionalt utvecklingsarbete ska utgå från ett hälsofrämjande förhållningssätt. Det innebär att öka människors möjlighet till inflytande över sin

hälsa och möjligheter till att förbättra den och därmed leva ett aktivt liv med tro på sin egen förmåga för att uppnå hög livskvalitet och välbefinnande.

Vår hälsa beror på många olika faktorer och är resultatet av ett komplext samspel mellan individ, miljö och samhälle, vilket illustreras av modellen hälsans bestämningfaktorer. Förenklat består den av olika medärvda egenskaper, livsvillkor och levnadsvanor. Faktorena påverkas dels av individens val, dels av politiska beslut.

För att uppnå en god, jämlik och jämställd hälsa behöver människor ha likvärdiga villkor och förutsättningar. En jämlik fördelning av resurser bidrar till en god, jämlik och jämställd hälsa som leder till ett mer välmående och hållbart samhälle som möter våra grundläggande behov. Det hållbara samhället är sådant som vi har runt omkring oss i form av livskraftiga ekosystem, hälsosamma livsmiljöer, socialt sammanhang och ekonomiska resurser. Det kan också handla om kompetens, tillit, framtidstro, känsla av meningsfullhet, gemenskap och delaktighet.

### HÄLSANS BESTÄMNINGSFAKTORER



## STRATEGISKA NODER FÖR SAMPLANERING

Förhållningssättet bidrar med ett geografiskt och funktionellt perspektiv i det regionala utvecklingsarbetet. Strategins vägledande roll för den efterföljande fysiska planeringen, exempelvis de kommunala översiktsplanerna, stärks. Strategiska noder synliggör både befintliga strukturer i Blekinge och identifierar platser, både i städer och på landsbygd, som ur ett regionalt och funktionellt perspektiv är strategiskt viktiga. Platserna är viktiga för de egenskaper de har, utvecklingspotentialen eller platsernas geografiska läge.

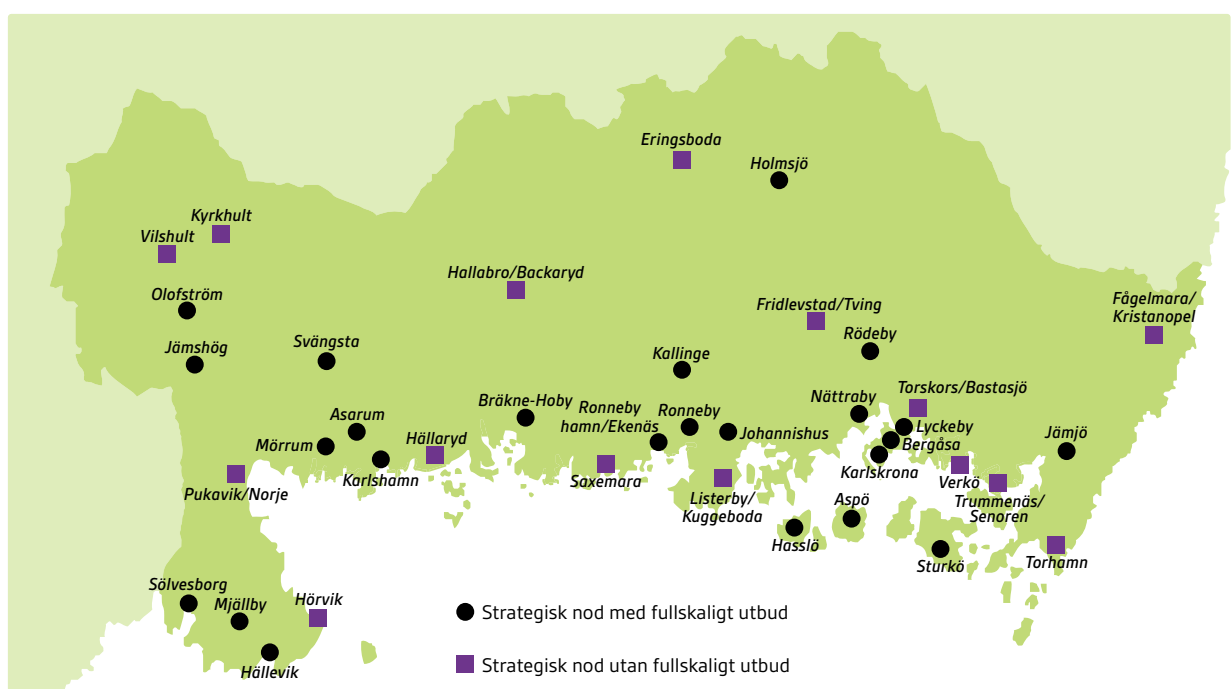
Utpekandet av strategiska noder underlättar samordningen av resurser vilket gör att vi får större effekt av regionala och lokala satsningar i den kommande planeringen. Det kan handla om planeringen av nya bostäder, attraktiva bytespunkter mellan olika färdmedel eller i arbetet med breddat utbud av service, bredband, besöksnäring och kollektivtrafik. Strategiska noder är ett verktyg för samplanering och kan skapa förutsättningar för ökad växtkraft i hela länet.

Noderna har delats in i noder med fullskaligt utbud och noder utan fullskaligt utbud utifrån de befintliga egenskaper som platserna har. En strategisk nod med fullskaligt utbud besitter minst fyra av följande egenskaper:

- Kommersiell- och annan grundläggande service
- Offentlig service
- Kultur och besöksanledning
- Kollektivtrafikutbud
- Antal arbetstillfällen
- Tillgång till bredband

Ambitionen med de platser som har pekats ut som strategiska noder med ett fullskaligt utbud är att behålla och vidareutveckla nuvarande egenskaper, samt att utveckla platsernas omland med egenskaper de i dagsläget inte besitter. Ambitionen med de platser som pekats ut som strategiska noder utan fullskaligt utbud är att de ska kunna utvecklas till noder med fullskaligt utbud. Detta kan göras genom att förstärka specifika egenskaper eller genom förbättrad sammankoppling med en annan plats i närheten så att platserna tillsammans kan utgöra en strategisk nod.

## STRATEGISKA NODER I BLEKINGE





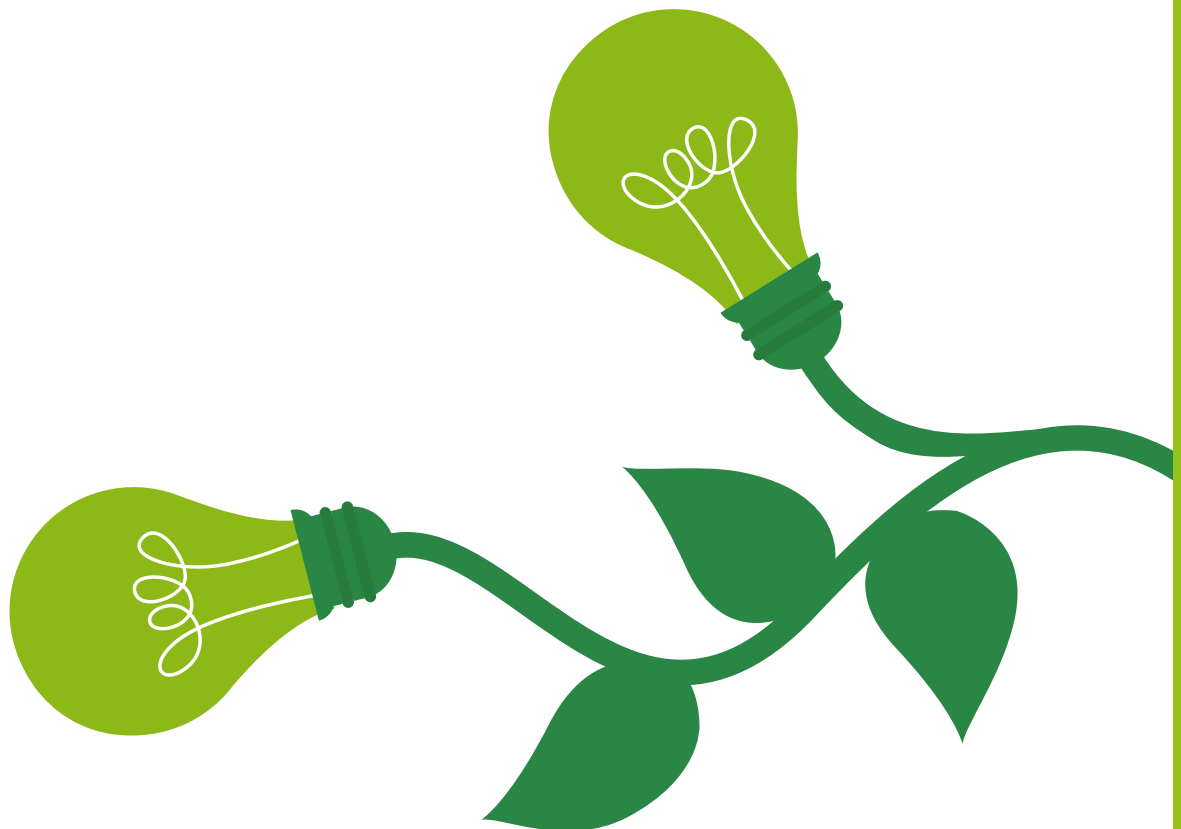
## DIGITAL OMSTÄLLNING

Den digitala omställningen påverkar hur samhället utvecklas och hur vi lever våra liv och hur vi driver våra företag och organisationer. Digital omställning är ett medel som hjälper oss att lösa behov och kan bidra till hållbar utveckling. För att den ska bli en möjliggörare för Blekinges utveckling behöver vi förhålla oss till den digitala omställningen i allt utvecklingsarbete. Alla invånare och aktörer i Blekinge ska vara delaktiga i omställningen och omfattas av ökad tillgång till digitala tjänster, digital kompetens och digital utveckling.

Digital omställning kräver förmåga, vilja och kunnande för att möta och dra nytta av en teknikutveckling som sker i mycket hög takt. Teknikutvecklingen stimulerar nya beteenden och

förväntningar hos invånarna som offentliga aktörer och företag måste kunna tillgodose med nya tillförlitliga digitala tjänster. Sambanden i den digitala omställningen kan förklaras med saker, sätt och samhälle. Ny teknik skapar förändrade beteenden och arbetssätt som i sin tur förändrar och formar samhället.

För att lyckas behövs även en beteendemässig förflyttning mot mer innovation, utveckling, samverkan och samhandling. Den digitala omställningen förutsätter ett ledarskap som driver förändring, vågar testa nya lösningar och ser förbättringsmöjligheter med den nya tekniken. Utgångspunkten är att individer, grupper och organisationer ska dra nytta av tekniken och effektivare använda både egna och gemensamma resurser.



# Strategisk inriktning

Blekinges utvecklingsstrategi ska leda till att fler ska vilja leva, arbeta och utvecklas i Blekinge. Blekinge ska vara en växtplats för människor, företag och hållbara lösningar.

För att nå Blekinges önskade läge är strategin uppdelad i två strategiska områden. Respektive område består i sin tur av två utvecklingsområden med prioriteringar för regionen fram till år 2030. Prioriteringarna tar avstamp i regionens utmaningar och

möjligheter och är långsiktigt strategiskt viktiga för Blekinges utveckling. Samverkan och gemensamma åtaganden krävs för att ta vara på länets möjligheter och lösa våra gemensamma utmaningar. Varje strategiskt område har mål och prioriteringar som syftar till att förflytta Blekinge och bidrar till nationella, europeiska och globala åtaganden för hållbar utveckling. Områdena påverkar och är beroende av varandra.

## STRATEGISKT OMRÅDE

### I Blekinge utvecklar vi attraktiva livsmiljöer

#### UTVECKLINGSOMRÅDE

#### Hållbar samhällsplanering



#### UTVECKLINGSOMRÅDE

#### Hög livskvalitet



## STRATEGISKT OMRÅDE

### I Blekinge utvecklar vi ett expansivt näringsliv med god kompetensförsörjning

#### UTVECKLINGSOMRÅDE

#### God kompetensförsörjning



#### UTVECKLINGSOMRÅDE

#### Växande näringsliv

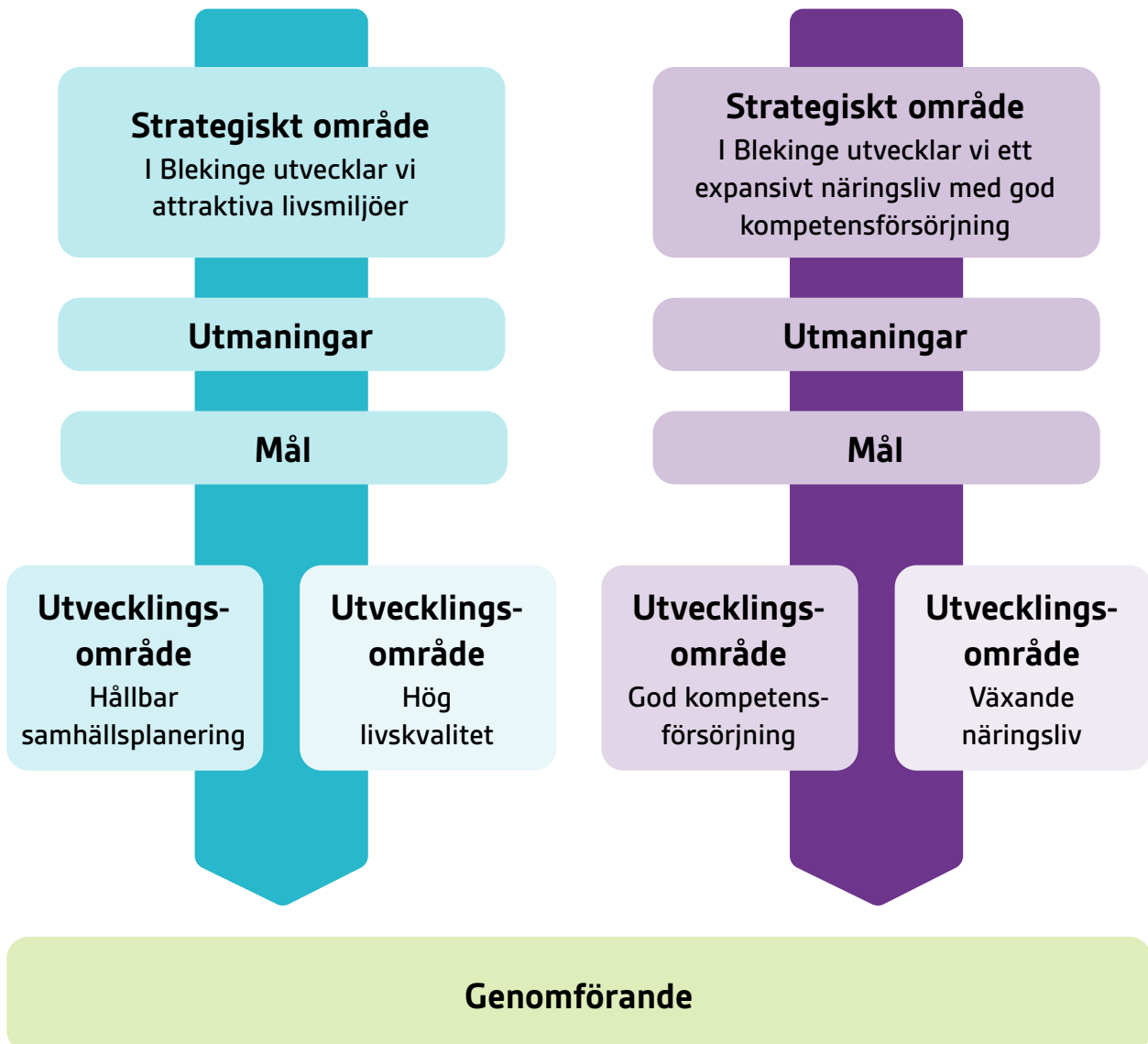


Vad det är vi behöver prioritera för att utveckla Blekinge i önskad riktning och vad det är vi vill uppnå på sikt illustreras i logikbilden nedan. Den

syftar till att på ett enkelt sätt visualisera kedjan från regionala prioriteringar till de långsiktiga målen, vilket säkerställer att vi styr mot målen.

## Växtplats Blekinge

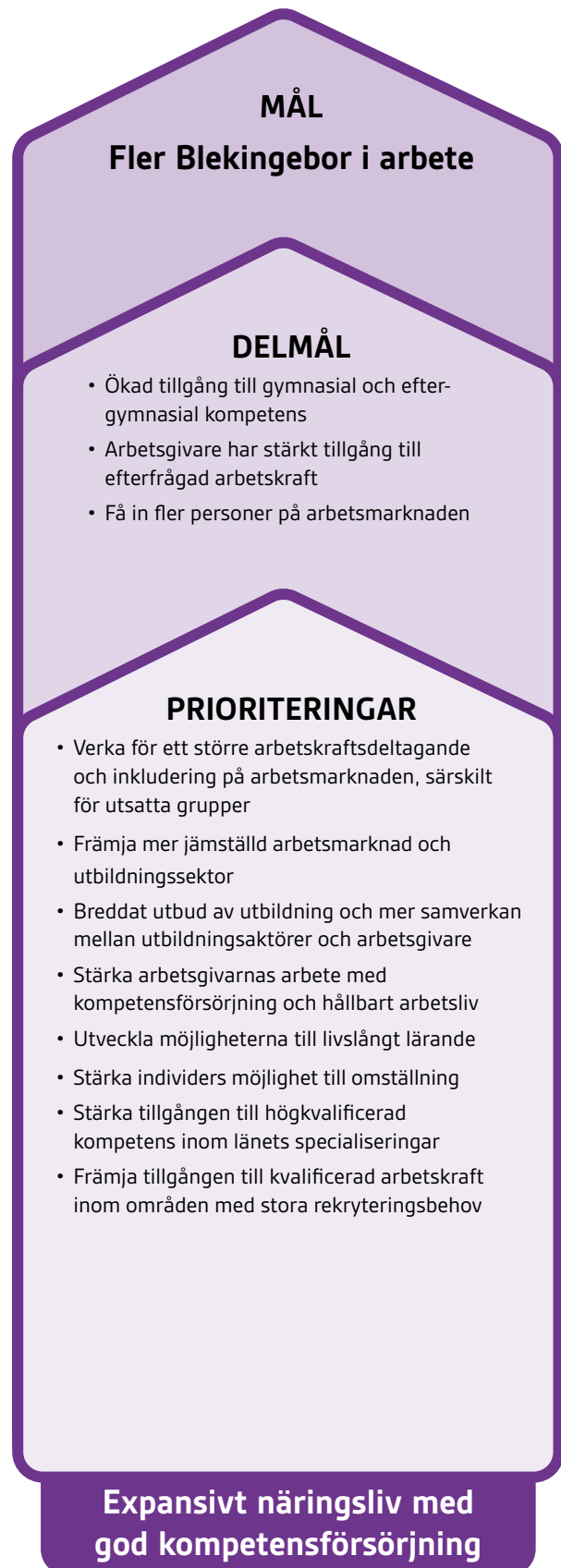
VISION: FLER SKA LEVA, ARBETA OCH UTVECKLAS I BLEKINGE



## VISION: FLER SKA LEVA, ARBETA OCH UTVECKLAS I BLEKINGE



VISION: FLER SKA LEVA, ARBETA OCH UTVECKLAS I BLEKINGE



## VISION: FLER SKA LEVA, ARBETA OCH UTVECKLAS I BLEKINGE



## STRATEGISKT OMRÅDE

# I Blekinge utvecklar vi attraktiva livsmiljöer

### UTVECKLINGSOMRÅDE Hållbar samhällsplanering



### UTVECKLINGSOMRÅDE Hög livskvalitet



För att fler ska leva, arbeta och utvecklas i Blekinge handlar det första strategiska området om att utveckla attraktiva livsmiljöer. Blekinge ska vara en attraktiv plats där människor vill leva och med möjlighet till utveckling.

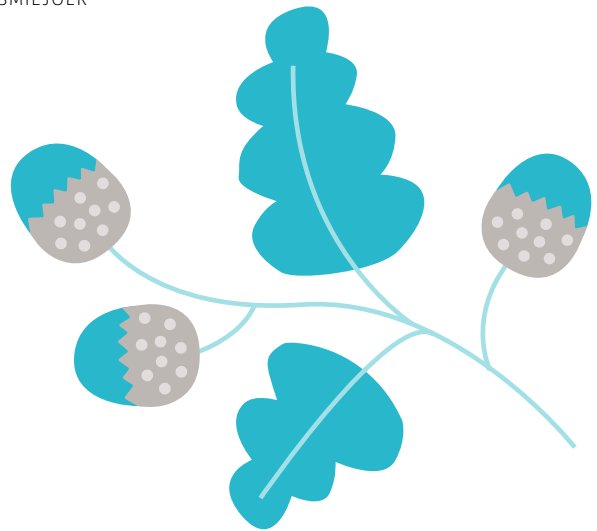
Både individer och samhällsgrupper kan ta del av samhället och utvecklas utifrån sina förutsättningar och bidra till länets utveckling. För det krävs gemensamma insatser för att fortsätta utveckla en hållbar samhällsplanering och hög livskvalitet i hela Blekinge.

## MÅL

Stärkt attraktivitet särskilt för unga  
Minskad miljö-och klimatpåverkan  
God, jämlik och jämställd hälsa

## UTMANINGAR OCH MÖJLIGHETER

- Blekinge behöver stärka sin boendeattraktivitet, särskilt för unga, för att kunna hantera en ökad efterfrågan på välfärdstjänster och för att attrahera arbetskraft. För att ökad inflyttning ska bli möjlig måste Blekinge öka antalet bostäder.
- Folkhälsan varierar mellan olika samhällsgrupper och Blekinges litenhet ger goda möjligheter att utveckla länsövergripande hälsofrämjande insatser som minskar skillnaderna och ger en god, jämlik och jämställd hälsa för alla.
- I Blekinge är den digitala infrastrukturen långt ifrån fullt utbyggd och det finns stora skillnader mellan tät- och glesbebyggda områden. Tillgången till bredband är en förutsättning för digital omställning och betydelsen av god uppkoppling har ökat både för privat- och arbetsliv.
- Blekinge är en tätbefolkad region med korta avstånd, vilket underlättar möjligheterna att utveckla ett mer hållbart och tillgängligt transportsystem samt god tillgång till service. Järnvägarnas sträckning medför långa resor och en svag anslutning till tillväxtmotorer utanför Blekinge. Förbättringar och förstärkningar i transportsystemet underlättar resande och pendlingsmöjligheter.
- Blekinge når idag inget av de regionala miljö kvalitetsmålen, men förutsättningar finns för att arbeta på bred front inom både offentlig och privat sektor för att bidra till en grön omställning.
- Det finns få kulturinstitutioner i Blekinge. Avsaknaden kan motverkas genom att stärka de yrkesmässiga kulturskaparnas förutsättningar för att verka och uttrycka sig i Blekinge.



## UTVECKLINGSOMRÅDE – HÅLLBAR SAMHÄLLSPANERING

För att utveckla attraktiva livsmiljöer med god tillgänglighet fokuserar utvecklingsområdet på att skapa förutsättningar för invånare att leva, arbeta och utvecklas, men även för företagens tillväxt. Utvecklingen av bebyggelse, transporter samt fysisk och digital infrastruktur skapar förutsättningar för hela Blekinge att växa.

### HÅLLBAR SAMHÄLLSBYGGNAD

För att skapa attraktiva boende- och livsmiljöer behövs både fler bostäder och ett bredare utbud av bostäder i städer och skärgårds-, skogs- och landsbygdsområden. De bostäder som planeras, byggs och förvaltas ska motsvara det som efterfrågas av både dagens och morgondagens invånare utifrån alla gruppers olika förutsättningar. Befintlig bebyggelse behöver anpassas till att klimatet ändras samtidigt som nya boende- och livsmiljöer redan från början behöver utformas med hänsyn till framtida klimatförändringar. Nya bostäder behöver i första hand planeras och byggas i kollektivtrafiknära lägen för att förbättra möjligheterna till hållbart resande.

En hållbar region kräver en samordnad fysisk planering där aktörer samplanerar för att utveckla goda och hållbara boende- och livsmiljöer. För att underlätta samplaneringen mellan olika aktörer har strategiska noder i länet pekats ut, vilka är platser i både stads- och landsbygd som är viktiga ur ett regionalt och funktionellt perspektiv. Urvalet har skett utifrån platsernas egenskaper, utvecklingspotential och geografiska läge. Platserna ska beaktas i samhällsplaneringen i länet. Med utgångspunkt



i strategiska noder och digitaliseringens möjligheter kan ett större utbud av attraktiva boendemiljöer utvecklas i hela länet.

Tillgången till ett brett och ändamålsenligt serviceutbud bidrar till platsens attraktivitet och behöver därför stärkas. Möjligheten att kunna utföra merparten av sina servicebehov i närområdet underlättar både för invånare och företag, och bidrar till en mer hållbar och klimatsmart livsstil och samhällsutveckling. Detta gäller såväl offentlig som kommersiell service. Blekinge ska ta vara på styrkan i samverkan för att utveckla både stad och land – det urbana och det rurala. Olika platsers egenskaper ger skilda förutsättningar och unika möjligheter för att skapa en variation av attraktiva platser med en hög livskvalitet i hela länet. För att stärka och upprätthålla serviceutbudet är samhälls-entreprenörskap och nya lösningar viktigt, särskilt i befolkningsglesa områden och där marknadsunderlaget är svagt.

För att stärka platsers attraktivitet behöver hållbara och väl gestaltade livsmiljöer, som inkluderar konstnärliga uttryck utvecklas utifrån Blekinges unika möjligheter och förutsättningar. Blekinge erbjuder en unik kombination av natur- och kulturvärden som

biosfärområde, världsarv, naturreservat och skärgård. För att uppnå en långsiktig och god hushållning med mark som samtidigt möter framtida behov, är det viktigt med en resurseffektiv och ändamålsenlig markanvändning som bevarar den biologiska mångfalden. Att stärka den biologiska mångfalden och värna ekosystemtjänster är viktigt för ett samhälle med motståndskraft mot klimatförändringar och annan klimatpåverkan. Genom att både bevara, använda och utveckla natur- och kulturmiljöerna kan dessa bidra till ökad attraktivitet.

För att bygga en långsiktig hållbar region där invånarna har hög livskvalitet behöver förutom olika typer av inkluderande boendeformer även inkluderande mötesplatser finnas med i samhällsplaneringen. Det handlar om att utveckla mötesplatser i det offentliga rummet som allmänheten har tillgång till. Här har biblioteken en roll tillsammans med andra offentliga rum. Mötesplatser och social interaktion främjar delaktigheten och tilliten i samhället, vilket är viktigt för att människor ska må bra och för att stärka demokratin. Samhällsplaneringen måste beakta hälsofrämjande aspekter och behöver underlätta för fysisk aktivitet som tillgång till frilufts- och rekreationsområden och möjlighet till spontan rörelseaktivitet i närområdet.



## BREDBAND OCH DIGITAL OMSTÄLLNING

Digital infrastruktur är en förutsättning för att lyckas med digital omställning. I Blekinge behöver vi påskynda utbyggnaden av digital infrastruktur för att nå alla invånare och företag. Alla byggnader ska ha tillgång till fast höghastighetsanslutning och mobiltäckning av god kvalitet för att människor ska kunna leva, arbeta och utvecklas i hela länet. Genom en fullt utbyggd och tillförlitlig digital infrastruktur skapas möjligheter att arbeta och studera på distans, att driva företag samt ta del av samhällets välfärdstjänster oavsett geografisk plats.

Utbudet av digitala tjänster, framför allt hos offentlig sektor, behöver utvecklas för att tillgodose invånarnas och företagens behov. För en god omställningsförmåga behöver anslutningsgraden till bredband vara hög och offentlig sektor har ett stort informationsansvar för att lyckas. Insatser för att höja den digitala mognaden hos invånarna behövs för att undvika digitalt utanförskap.

## HÅLLBART ENERGISYSTEM

För att en hållbar samhällsutveckling ska bli möjlig behöver omställningen till hållbara klimatvänliga energisystem ske snabbare. Energisystemet omfattar produktion, distribution och konsumtion vilket kräver åtgärder och förflyttning på flera områden.

Idag används mer energi än vad som produceras i Blekinge och vi behöver öka vår produktion av hållbar energi. I länet finns goda förutsättningar för att utveckla förnybara energikällor och länet kan på sikt bli en nettoexportör. För flexibilitet i energisystemet krävs ökad överföringskapacitet såväl inom länet som till närliggande regioner.

I takt med ökad elektrifiering inom industrin och av transporter förväntas behovet av energi öka. Det är viktigt att Blekinge har ett robust och flexibelt elnät som kan möta den ökade efterfrågan och undvika framtida kapacitetsproblem som kan hämma tillväxten. Brist på kapacitet i både elnät och elproduktion kan ha negativ påverkan på expansion och nyetableringar i näringslivet samt byggandet av bostäder. För att minimera effektoppar krävs incitament och nyutvecklade tekniska

lösningar som bidrar till flexibilitet i både produktion och konsumtion av energi.

För att minska energikonsumtionen krävs att byggnader och boendemiljöer uppförs, anpassas och förvaltas med resurseffektiv användande av mark, vatten och energi. Transportsystemet är en stor del av energisystemet.

För att främja ett hållbart energisystem måste användningen av fossila bränslen minska och transporterna bli mer energieffektiva. Vi behöver förändra mönster och vanor för hur vi lever och konsumerar, reser och bor. Planerings- och byggprocesser behöver utgå från behovet av invånarnas förändrade levnadsmönster.

## VÅL UTBYGGD INFRASTRUKTUR

Ett effektivt och hållbart transportsystem i hela Blekinge är en förutsättning för att tillgodose näringslivets och invånarnas behov samtidigt som det skapar goda förutsättningar för att knyta samman Blekinge med grannregioner och utvidga arbetsmarknaden. Hög effektivitet i transport-



systemet stärker vår konkurrenskraft och uppkopplingen till lärosäten och tillväxtmotorer i närliggande regioner. För att utveckla ett mer hållbart transportsystem krävs tidig och ökad samverkan och samplanering mellan olika aktörer och transportslag. Blekinges järnvägar och E22 är centrala delar i Blekinges transportsystem och måste vidareutvecklas för att dra nytta av de stora investeringar som görs utanför länet. Samtidigt behöver Blekinge arbeta för att beslutade satsningar i den nationella transportinfrastrukturplanen genomförs. Nya stambanor och Fehmarn Bält-förbindelsen kommer att möjliggöra snabba transporter, både med tåg och med bil in och ut i Europa vilket gör att Sverige kopplas samman med ett effektivt internationellt transportsystem.

Satsningen på Blekinge Kustbana som en anslutande bana är avgörande för att koppla samman Blekinge med Öresundsregionen och Europa. För att stärka Blekinges konkurrenskraft är uppkoppling till tillväxtmotorer betydelsefullt liksom hög standard på väg och järnväg. Det är också väsentligt att kraftsamla kring kortare restider längs kuststråket, där stor del av Blekinges befolkning bor. Målsättningen är en restid på 15 minuter med tåg mellan de fyra kommunhuvudorterna längs kuststråket och en restid på två timmar mellan Karlskrona och Malmö. Kortare restid skapar förutsättningar för en större arbetsmarknadsregion. Genom förstärkning av Blekinges kustbana möjliggörs både snabbare restid i kombination med möjlighet till fler stationslägen.

Ronneby Airport är flygplatsen mitt i länet som utvecklats kraftigt och som utgör ytterligare en viktig pusselbit i länets transportsystem. För såväl näringsliv, organisationer och privatpersoner finns behov av snabba och goda förbindelser till Stockholm och

internationella flyghubbar. Flyget är betydelsefullt för näringslivets konkurrenskraft och förmåga att verka på en internationell marknad.

### EFFEKTIVT OCH HÅLLBART TRANSPORTSYSTEM

God samhällsplanering är en förutsättning för invånarnas val av hållbara transportmedel. Alla invånare har möjlighet att ta del av transportsystemet på lika villkor. Med ökad digitalisering och ökat intresse för delningsekonomi ändras beteende och nya behov av innovativa transport- och mobilitetslösningar skapas. Det ska bli lättare att kombinera cykel och gång med tåg, buss och samåkning. Det förutsätter väl utbyggda gång- och cykelvägar, utbyggd buss- och tågtrafik samt attraktiva bytespunkter. Ett hållbart resande är energieffektivt, minskar klimat- och miljöpåverkan och har positiv påverkan på folkhälsan i form av mindre hälsopåverkande buller och utsläpp. För att ge boende och verksamma på landsbygden bättre möjligheter att resa hållbart behöver digitala tjänster för samåkning och behovsstyrda alternativ inom kollektivtrafiken utvecklas. På samma sätt kan digitala lösningar underlätta kollektivt och sömlöst resande mellan regioner och andra länder.

Attraktiva bytespunkter mellan olika transportmedel ska i första hand planeras i anslutning till strategiska noder. När nya bebyggelse- och verksamhetsområden växer fram eller befintliga områden utvecklas behöver behovet av cykelstråk, kollektivtrafik och attraktiva bytespunkter beaktas och planeras samordnat.

För att säkerställa effektiva och hållbara gods-transporter är det prioriterat på både nationell och europeisk nivå att flytta långväga gods från väg till järnväg och sjöfart. Länets strategiska läge med hamnar som har hög kapacitet utgör viktiga knut-

punkter. Vi behöver utveckla hamnarnas roll som plats för byte till och mellan hållbara transportslag, såväl i det nord-sydliga som det öst-västliga flödet. Hamnarna är också viktiga för att skapa tillväxt i regionen, då närheten till kaj och omlastningsmöjligheter kan vara avgörande för nya investeringar. För att utveckla godsstråken bedrivs påverkansarbete via ett flertal regionala, nationella och inter-

nationella organisationer. Det är av stor vikt att vi bevakar framtida investeringar och utvecklingen inom TEN-T systemet<sup>3</sup>. Blekinges växtkraft påverkas av större investeringar i transportsystemet utanför länet. Det är viktigt att dra nytta av dessa för ökad kapacitet och robusthet med effektiva och hållbara flöden av gods.

## PRIORITERINGAR OCH MÅL FÖR UTVECKLINGSOMRÅDE HÅLLBAR SAMHÄLLSPLANERING

Prioriteringar	Mål
<ul style="list-style-type: none"> <li>• Fler bostäder och ett brett utbud som matchar behov och efterfrågan</li> <li>• Samordnad fysisk planering främst inom bebyggelse- och transportplanering</li> <li>• Utveckla attraktiva, hållbara och väl gestaltade livsmiljöer utifrån Blekinges unika förutsättningar</li> <li>• Främja tillgång till ett brett och ändamålsenligt serviceutbud i hela länet</li> <li>• Främja en fullt utbyggd digital infrastruktur och digitala tjänster</li> <li>• Främja omställning till ett hållbart energisystem</li> <li>• Fortsätta utveckla ett hållbart och tillgängligt transportsystem</li> <li>• Verka för kortare restider på järnvägarna och E22</li> <li>• Öka möjligheterna för hållbart resande i hela länet</li> <li>• Utveckla hamnarnas roll som plats för byte till och mellan hållbara transportslag</li> </ul>	<ul style="list-style-type: none"> <li>• Stärkt attraktivitet särskilt för unga</li> <li>• Minskad miljö- och klimatpåverkan</li> <li>• God, jämlik och jämställd hälsa</li> </ul> <p><b>Delmål för utvecklingsområdet:</b></p> <ul style="list-style-type: none"> <li>• En bostadsmarknad i balans</li> <li>• Stärkt biologisk mångfald</li> <li>• Ökad digital tillgänglighet</li> <li>• Stärkt hållbar energiomställning</li> <li>• Förbättrad infrastruktur med kortare restider</li> <li>• Ett ökat hållbart resande</li> <li>• Minskade klimatpåverkande utsläpp</li> </ul>

<sup>3</sup>TEN-T = transeuropeiska transportnätet av EU kommission prioriterad transportväg som omfattar väg och järnväg.

## STRATEGISKA DOKUMENT, ARENOR OCH AKTÖRER FÖR GENOMFÖRANDET AV VÄXTPLATS BLEKINGE

Strategiska dokument	Samverkansarenor	Huvudsakliga aktörer
<ul style="list-style-type: none"><li>• Kommunala översiktsplaner*</li><li>• Riktlinjer för bostadsförsörjning*</li><li>• Regional bostadsmarknadsanalys*</li><li>• Regionalt serviceprogram för Blekinge</li><li>• Regional bredbandsstrategi för Blekinge</li><li>• Klimat- och energistrategi för Blekinge*</li><li>• Regionalt åtgärdsprogram för miljö kvalitetsmålen*</li><li>• Trafikförsörjningsprogram</li><li>• Länstransportplan för Blekinge</li><li>• Cykelstrategi för Blekinge</li><li>• Positionspapper för infrastruktur och kollektivtrafik*</li></ul>	<ul style="list-style-type: none"><li>• Regionalt samverkansråd</li><li>• Strukturbild Blekinge</li><li>• Klimatsamverkan Blekinge</li><li>• Regionala kollektivtrafikgruppen</li><li>• Intressenterna för Sydostlänken</li><li>• Regionsamverkan Sydsverige.</li><li>• Baltic Link Association</li><li>• East West Transport Corridor Association</li><li>• E22 AB</li></ul>	<ul style="list-style-type: none"><li>• Region Blekinge</li><li>• Blekinges kommuner</li><li>• Energikontor Sydost</li><li>• Länsstyrelsen</li><li>• Trafikverket</li><li>• Blekinge Tekniska Högskola</li></ul>

\* Detta är strategier och planer som tas fram av annan organisation än Region Blekinge.

## UTVECKLINGSOMRÅDE – HÖG LIVSKVALITET

För att utveckla Blekinge till en attraktiv region fokuserar utvecklingsområdet på att stärka förutsättningarna för ett gott liv. Dels handlar det om att människor som bor här ska ha goda förutsättningar för att utvecklas och må bra. Det handlar även om att platsen ska vara attraktiv för nya invånare och besökare. Blekinge ska vara en växtplats för människor.

### HÄLSOSAMMA LEVNADSVANOR

Arbetet med att främja hälsa och förebygga ohälsa har en nyckelroll för individens livskvalitet och Blekinges utveckling. De stora hälsoklyftorna i Blekinge innebär att hälsan varken är jämlik eller jämställd. Vi behöver därför främja god psykisk och fysisk hälsa, samt minska hälsoklyftorna genom riktade insatser till utsatta grupper med risk att utveckla ohälsa.

Våra levnadsvanor; mat- och motionsvanor, spelvanor och bruk av alkohol, tobak eller droger spelar roll för hur vi mår både fysiskt och psykiskt. Levnadsvanor påverkas av våra livsvillkor och samhällets normer. I Blekinge har vi en ökad psykisk ohälsa, som ofta visar sig i tidig ålder. Goda levnadsvanor är grundläggande för en god hälsa för alla individer genom hela livet och centralt för att uppnå en jämlik och jämställd hälsa. Hälsöfrämjande insatser behövs för att stödja invånarnas val av goda levnadsvanor och därmed förebygga sjukdom. Hälsan påverkas inte bara av individens val utan även av hälsosamma livsmiljöer och livskraftiga ekosystem. En samver-

kan mellan aktörer inom olika sektorer och olika nivåer är en förutsättning för att öka invånarnas välmående och för att undanröja strukturella hinder.

Vi behöver skapa bättre förutsättningar för att individen själv ska kunna ta större ansvar för sin hälsa och sitt välbefinnande.

Det krävs insatser för att utveckla och stimulera till mer hälsosamma levnadsvanor både på samhälls- och individnivå och som riktar sig till alla grupper i befolkningen. Insatser inom alla områden i alla målgrupper behövs för att stärka den psykiska hälsan hos befolkningen.

### GODA UPPVÄXTVILLKOR

För att uppnå en god, jämlik och jämställd hälsa är det viktigt att främja en god start i livet och jämlik och jämställda uppväxtvillkor. Det är centralt att utveckla tidiga och samordnade insatser till föräldrar som kan skapa goda förutsättningar för att främja hälsa och förebygga ohälsa bland barn och ungdomar samt ökar möjligheten till god livskvalitet genom hela livet.

Alla barn och unga i Blekinge ska få förutsättningar att kunna fullfölja sin grundläggande utbildning. Utbildningsmiljöerna behöver anpassas efter varje barns behov. Fler ungdomar i Blekinge behöver vara behöriga till gymnasiet och få en gymnasieexamen, vilket ökar möjligheterna till fortsatta studier och etablering på arbetsmarknaden. Goda utbildningsresultat minskar risken för arbetslöshet, psykisk ohälsa, missbruk och kriminalitet. Samtidigt kan för höga krav på barn och unga påverka den psykiska hälsan negativt, därför behöver ett hållbart studieliv främjas. Det är viktigt att ingå i sociala sammanhang och känna tillhörighet. Flera faktorer som familj, skola och tillgång till stöd vid behov samt tillgång till kultur- och idrottsaktiviteter har betydelse för att främja en god hälsa och utveckling.



## ÖPPET OCH VÄLKOMNANDE BLEKINGE

Blekinge är en del av världen och världen är en del av Blekinge. Här möts människor med olika bakgrund, erfarenheter och förutsättningar. Vi som lever och verkar här ska ha möjlighet till ett globalt utbud av arbetsmarknad, utbildningar och kultur. Det ska finnas goda möjligheter att bo här och arbeta eller studera på andra platser. Unga människor ska känna en stolthet och vilja bo kvar eller flytta tillbaka och bygga sin framtid här. Länet behöver även attrahera fler människor att flytta till regionen, särskilt unga, välutbildade och entreprenörer samt att få studenter i Blekinge att vilja bo kvar efter studietiden.

Vi behöver stärka Blekinge som en plats präglad av öppenhet, tillit och en välkomnande inställning. För att stärka Blekinges attraktivitet behöver människor en relation till platsen och en positiv bild av länet. Ett strukturerat arbete behöver drivas för att öka kännedomen om Blekinge som ett öppet och välkomnande län. Vår utveckling bygger på förmågan att ta vara på människors olika erfarenheter och bygga tillit till varandra bland annat genom en öppenhet för olika kulturer. Detta är en förutsättning för att våga utveckla idéer, företag och innovation tillsammans, vilket är grunden för att skapa ett långsiktigt socialt kapital<sup>4</sup> och det hållbara samhället.

Det är genom möten som förtroende, tillit och ömsesidig respekt skapas. Mötesplatser ger människor sammanhang där sociala relationer utvecklas, vilket stärker förutsättningarna för människors hälsa. Möten och gemenskap över köns-, ålders-, etnicitets- och kulturgränser stärker mångfalden och utbytet mellan olika grupper i samhället. Det är också grunden för ett jämlikt, jämställt och demokratiskt samhälle. Civilsamhället och offentlig sektor behöver samverka mer för att utveckla mötesplatser där människor med olika

bakgrunder, erfarenheter och förutsättningar möts. Med utgångspunkt i strategiska noder kan fler attraktiva mötesplatser med flera ändamål främjas i både stad och på landsbygd.

## KULTUR OCH IDROTT MED BÅDE BREDD OCH SPETS

Ett starkt kulturliv främjar invånarnas livskvalitet och stärker Blekinges attraktivitet särskilt för unga samtidigt som den bidrar till en hållbar samhällsutveckling. Möjligheter att uppleva och delta i olika kulturyttringar ska finnas i hela Blekinge. Särskilt barn och unga vuxna ska ha god tillgång till kultur oavsett bakgrund. Det är viktigt att nå fler och nya deltagare, vilket handlar om att öka tillgängligheten till och medvetenheten om bredden av kulturformer samt fortsätta nyttja de digitala möjligheterna. Genom en bred samverkan kan fler digitala och fysiska ytor skapas för konsumtion, utbyte och eget kulturellt skapande.

För att ett starkt kulturliv ska kunna utvecklas behövs både bredd och spets. Föreningsliv, enskilda kulturutövare och institutioner är varandras förutsättningar och stärker varandra. Bredden öppnar upp kulturen för alla invånare och är en förutsättning för professionella kulturskapare att verka i Blekinge. De professionella kulturskaparna är i sin tur förebilder, sprider kunskap och inspiration för det ideella kulturlivet. För att stärka förutsättningarna för professionella kulturskapare att verka i Blekinge behövs fler scener och tillgång till platser för träning och produktion, samt ett gott samarbete med närliggande regioner.



<sup>4</sup> En hög grad av socialt kapital innebär att olika individer känner ömsesidigt förtroende och tillit för varandra och har sociala relationer som är grunden för samverkan mellan människor.

Idrott, en aktiv fritid och föreningsliv är centrala faktorer för folkhälsan och spelar en viktig roll i den socialt hållbara och demokratiska samhällsutvecklingen. Blekinge behöver skapa förutsättningar för att främja fysisk aktivitet genom hela livet och skapa ett livslångt intresse för idrottande för alla. Grunden för fysisk och psykisk hälsa läggs i de tidiga åren. Samtidigt bidrar idrottsrörelsen genom sitt demokratiska arbetssätt till inkludering i samhället. Idrotten för barn ska utformas så att den fysiska aktiviteten blir en naturlig del av livet och skapar ett livslångt intresse för idrotten och stimulerar till fysisk aktivitet även som vuxen. Ett ökat behov av motion och meningsfull fritid kräver

att offentlig sektor och föreningslivet samverkar i hela länet. Det behöver finnas tillgång till både spontan och organiserad idrott samt föreningsliv i alla delar av Blekinge.

Elitidrotten inspirerar nya generationer till att idrotta och bidrar till en aktiv befolkning och hälsosamma levnadsvanor. Alla som har talang och ambition att göra en elitsatsning ska ges möjlighet till det under socialt trygga former. Idrott med både bredd och spets är viktiga och skapar förutsättningar för varandra. Idrottsevenemang och tillgång till elitidrott är en del i att skapa en attraktiv livsmiljö med hög livskvalitet.

## PRIORITERINGAR OCH MÅL FÖR UTVECKLINGSOMRÅDE HÖG LIVSKVALITET

Prioriteringar	Mål
<ul style="list-style-type: none"> <li>• Främja god psykisk och fysisk hälsa och minska hälsoklyftorna</li> <li>• Främja hälsosamma levnadsvanor för alla</li> <li>• Främja att fler ungdomar blir behöriga till gymnasieskolan och får en gymnasieexamen</li> <li>• Fortsätta utveckla föräldraskapsstödet</li> <li>• Stärka Blekinges attraktivitet som plats för unga att bygga sin framtid</li> <li>• Främja öppenhet, delaktighet och tillit</li> <li>• Utveckla mötesplatser med flera ändamål</li> <li>• Främja fler deltagare i Blekinges kulturliv, särskilt barn och unga vuxna</li> <li>• Stärka förutsättningarna för professionella kulturskapare</li> <li>• Främja förutsättningarna för ett livslångt idrottande</li> <li>• Skapa förutsättningar för att bedriva elitidrott</li> </ul>	<ul style="list-style-type: none"> <li>• Stärkt attraktivitet särskilt för unga</li> <li>• Minskad miljö- och klimatpåverkan</li> <li>• God, jämlik och jämställd hälsa</li> </ul> <p><b>Delmål för utvecklingsområdet:</b></p> <ul style="list-style-type: none"> <li>• Förbättrade levnadsvanor</li> <li>• Stärka barn och ungas förutsättningar för god hälsa</li> <li>• En god psykisk hälsa</li> <li>• Ökad öppenhet och stärkt deltagande i samhället</li> <li>• Stärkt kultur- och idrottsliv</li> </ul>



## STRATEGISKA DOKUMENT, ARENOR OCH AKTÖRER FÖR GENOMFÖRANDET AV VÄXTPLATS BLEKINGE

Strategiska dokument	Samverkansarenor	Huvudsakliga aktörer
<ul style="list-style-type: none"><li>• Jämställt Blekinge*</li><li>• Läns gemensam handlingsplan för folkhälsa</li><li>• Länsstrategi ANDT*</li><li>• Regional kulturplan för Blekinge</li><li>• Regionsamverkan Sydsverige - Positionspapper för kultur*</li><li>• Idrottspolitiskt program för Blekinge</li></ul>	<ul style="list-style-type: none"><li>• Regionalt samverkansråd</li><li>• Regional strategisk folkhälsogrupp</li><li>• Kultursamverkan Blekinge</li><li>• Regionsamverkan Sydsverige</li></ul>	<ul style="list-style-type: none"><li>• Region Blekinge</li><li>• Blekinges kommuner</li><li>• Länsstyrelsen</li><li>• Regionala kulturverksamheter</li><li>• RF-SISU Blekinge</li><li>• Civilsamhället</li></ul>

\* Detta är strategier och planer som tas fram av annan organisation än Region Blekinge.

## STRATEGISKT OMRÅDE

# I Blekinge utvecklar vi ett expansivt näringsliv med god kompetensförsörjning

## UTVECKLINGSOMRÅDE God kompetensförsörjning



För att fler ska leva, arbeta och utvecklas i Blekinge handlar det andra strategiska området om att utveckla ett expansivt näringsliv med god kompetensförsörjning.

Blekinge ska vara en attraktiv plats där människor vill arbeta, utvecklas och driva företag. För det krävs gemensamma insatser för att utveckla en god kompetensförsörjning och ett växande näringsliv i hela Blekinge.

## UTVECKLINGSOMRÅDE Växande näringsliv



### MÅL

Fler Blekingebor i arbete  
Stärkt konkurrenskraft i näringslivet  
Ett växande näringsliv med fler  
arbetstillfällen

## UTMANINGAR OCH MÖJLIGHETER

- Trots flera år av god konjunktur präglas länet av hög arbetslöshet och ungdomsarbetslösheten är en av de högsta i landet. Många individer står långt från arbetsmarknaden och det finns stora skillnader i sysselsättning mellan olika grupper i samhället. Samtidigt finns det en betydande matchningsproblematik på arbetsmarknaden.
- Blekinges arbetsmarknad och utbildningssektor är könsuppdelad vilket innebär att rekryteringsunderlaget i flera branscher kan begränsas och kompetensförsörjningen försvåras.
- Regionförstoring och ökad digital omställning är betydelsefullt för en väl fungerande arbetsmarknad. Blekinge har korta avstånd inom länet och utbyggd fysisk och digital infrastruktur skapar förutsättningar för en större arbetsmarknadsregion.
- Blekinge har en flerkärnig struktur vilket innebär goda förutsättningar för utveckling i regionen. En hämmande faktor är att länets tätorter saknar kritisk massa för att sprida tillväxten till hela länet. Karlskronas roll som regional tillväxtmotor behöver därför stärkas.
- Blekinge behöver ta vara på och utveckla sina specialiseringar. Samtidigt behövs ett bredare och mer varierat näringsliv för att minska sårbarheten. Omställning till framtidsbranscher och nya näringar är centralt.



- Blekinge är en liten men exportintensiv ekonomi. Storföretagen är betydande för regionens utveckling och genom en hög internationaliseringsgrad och stora FoU-investeringar genererar de inkomster till länet. Trots det behöver innovationskraften öka för att stärka Blekinges konkurrenskraft och attrahera investeringar.
- För att hantera framtida utmaningar, inte minst de demografiska, behöver offentlig sektor utveckla nya arbetssätt och samarbeten genom ökad innovation och effektiviseringar.

## UTVECKLINGSOMRÅDE – GOD KOMPETENSFÖRSÖRJNING

Regionens främsta resurs är människor. Utvecklingsområdet fokuserar på att stärka människors möjlighet att utvecklas och arbeta i Blekinge. En mer jämställd och inkluderande arbetsmarknad, ett utvecklat livslångt lärande och god tillgång till högkvalificerad arbetskraft stärker förutsättningarna för en väl fungerande matchning och tillväxt. Möjlighet till regionförstoring ökar genom utbyggd digital och fysisk infrastruktur som förkortar restider och gynnar pendling till arbete och studier. Större arbetsmarknadsregioner knyter oss närmre närliggande regioners lärosäten och tillväxtmotorer, underlättar kompetensförsörjningen och minskar sårbarheten.

### INKLUDERANDE ARBETSMARKNAD

För ett litet län med låg befolkningstillväxt är det viktigt att främja ett högt arbetskraftsdeltagande och i högre grad ta tillvara potentialen hos länets invånare. En stor del av arbetskraften som inte är på arbetsmarknaden i regionen består av personer med svag konkurrensförmåga som har svårt att etablera sig på arbetsmarknaden. På arbetsmarknaden behövs människor med olika bakgrund och perspektiv. Det genererar mer öppna och inkluderande arbetsplatser som kan skapa nya idéer och innovationer. Vi behöver därför arbeta för att stärka inkluderingen på arbetsmarknaden. För att bättre ta vara på potentialen hos utrikes födda behövs ett samlat arbete för att stärka integrationen. Det handlar om snabb tillgång till utbild-

ning och språkinläring, om att få kunskaper om arbetsmarknaden samt bekräfta och synliggöra kompetens för att stärka matchningen. För att stärka inkluderingen på arbetsmarknaden behövs också riktade insatser till arbetsgivare.

En gymnasial utbildning är väldigt betydelsefull för en långsiktig etablering på arbetsmarknaden. En slutförd gymnasieutbildning och etablering på arbetsmarknaden påverkar individens mående och minskar risken för ohälsa och långvarigt utanförskap. Fler i Blekinge behöver därför bli behöriga till gymnasiet och ta en gymnasieexamen. Tidiga och samordnade insatser krävs för att motverka studieavhopp och genom att arbeta för att öka barns och ungas välmående ökar förutsättningarna att lyckas med skolarbetet. En ökad samverkan mellan utbildningsaktörer underlättar övergångar mellan olika nivåer i utbildningssystemet och minskar risken för studieavhopp. För att minska utbildningsklyftorna är en bredd av utbildningsaktörer viktiga.

I Blekinge behöver vi också främja möjligheter för individer att göra medvetna studie- och yrkesval. Genom att tidigt ge individen förutsättningar för att utveckla sin självkänedom, ökad kunskap om alternativ, och förmåga att fatta och förverkliga

beslut ökar chansen för individen att göra medvetna studie- och yrkesval som leder till färre skolavhopp. En utvecklad studie- och yrkesvägledning ger individer kunskap om sina förmågor, möjlighet att göra normfria val och god kunskap om arbetsmarknadens behov.

Normfria val av utbildning och yrke kan bidra till en mer jämställd arbetsmarknad vilket underlättar kompetensförsörjningen när rekryteringsunderlaget växer. Det främjar matchningen på arbetsmarknaden och bidrar till kompetens- och arbetskraftsförsörjning i regionen.

### LIVSLÅNGT LÄRANDE OCH HÅLLBART ARBETSLIV

Arbetskraft med rätt kompetens är avgörande för sysselsättning och tillväxt. För att tillgodose behoven på arbetsmarknaden behövs ett breddat utbud av utbildningar kopplat till bristyrken. Samtidigt förändras arbetsmarknaden allt snabbare och nya jobb ställer ofta krav på högre och ibland helt ny kompetens, framförallt för att driva på grön och digital omställning. Samverkan mellan utbildningsaktörer och arbetsgivare, privata och offentliga, krävs för att snabbt kunna svara på förändrat behov av kompetens.

Det livslånga lärandet börjar i för- och grundskolan. Där ges alla barn en grund för fortsatta studier och yrkesval genom livet. En för- och grundskola av god kvalitet ger barn och ungdomar såväl goda kunskaper som motivation till fortsatta studier av olika former.

En person med en gymnasial eller eftergymnasial utbildning är nödvändigtvis inte färdigutbildad. Det är därför viktigt att möjliggöra för olika former av studier och lärande genom hela livet. Ansvar för det livslånga lärandet är delat mellan individ, utbildningssystem och arbetsgivare vilket förutsätter en



utvecklad samverkan. För att stärka individens möjligheter till omställning behövs goda möjligheter att byta yrke eller starta företag senare i livet. Fler flexibla utbildningsformer på olika utbildningsnivåer underlättar att kombinera studier med arbete och möjligheter till att starta företag samtidigt som man har en anställning.

Arbetsgivare behöver aktivt arbeta med strategisk kompetensförsörjning för att ge medarbetare möjligheten att utvecklas. Ett sätt är att jobba med det livslånga lärandet på arbetsplatser och att skapa förutsättningar för ett hållbart arbetsliv. Människor ska ha möjlighet att arbeta ett helt arbetsliv med god arbetsrelaterad hälsa både fysiskt och psykiskt.

#### **TILLGÅNG TILL HÖGKVALIFICERAD KOMPETENS**

Förändringar på arbetsmarknaden går allt snabbare och för en framgångsrik omställning och stärkt konkurrenskraft behöver Blekinge behålla och attrahera högkvalificerad arbetskraft, vilket kräver ett aktivt och samordnat arbete. Goda och strukturerade kontakter mellan arbetsgivare och studerande kan bidra till att studenter väljer att fortsätta bo och arbeta i Blekinge efter avslutade studier. Ett samordnat arbete stimulerar även inflyttning och

inpendling av personer med efterfrågad kompetens. Högskoleutbildningar som bedrivs digitalt eller på distans från annan ort möjliggör även för människor att bo i Blekinge och skaffa sig efterfrågad kompetens som inte erbjuds i Blekinge. Fler yrkesutbildningar kan stärka tillgången på kvalificerad arbetskraft och förbättra matchningen på den regionala arbetsmarknaden.

För en teknikintensiv region som Blekinge med specialiseringar inom industrin och tech-området är det viktigt att främja utbudet av eftergymnasial kompetens inom STEM<sup>5</sup> för att stärka konkurrenskraften. För att tillgodose näringslivets efterfrågan behövs ett stort inflöde av människor med dessa kunskaper där Blekinge Tekniska Högskola (BTH) med sin starka tekniska profil är en viktig aktör men även kompetens utifrån behöver attraheras till länet. Ett sammanhållet arbete krävs för att få studenterna att etablera sig i Blekinge efter examen. För att främja tillgången behövs tidiga insatser för att öka intresset för teknik samt andra STEM-utbildningar redan inför val av gymnasieprogram. Tillgången till kvalificerad arbetskraft inom andra näringar behöver också främjas, inte minst inom offentlig sektor där behoven är stora och förväntas öka.

---

<sup>5</sup> Science, Technology, Engineering and Mathematics.

## PRIORITERINGAR OCH MÅL FÖR UTVECKLINGSOMRÅDE GOD KOMPETENSFÖRSÖRJNING

Prioriteringar	Mål
<ul style="list-style-type: none"> <li>• Verka för ett större arbetskraftsdeltagande och inkludering på arbetsmarknaden, särskilt för utsatta grupper</li> <li>• Främja mer jämställd arbetsmarknad och utbildningssektor</li> <li>• Breddat utbud av utbildning och mer samverkan mellan utbildningsaktörer och arbetsgivare</li> <li>• Stärka arbetsgivarnas arbete med kompetensförsörjning och hållbart arbetsliv</li> <li>• Utveckla möjligheterna till livslångt lärande</li> <li>• Stärka individers möjlighet till omställning</li> <li>• Stärka tillgången till högkvalificerad kompetens inom länets specialiseringar</li> <li>• Främja tillgången till kvalificerad arbetskraft inom områden med stora rekryteringsbehov</li> </ul>	<ul style="list-style-type: none"> <li>• Fler Blekingebor i arbete</li> <li>• Stärkt konkurrenskraft i näringslivet</li> <li>• Ett växande näringsliv med fler arbetstillfällen</li> </ul> <p><b>Delmål för utvecklingsområdet:</b></p> <ul style="list-style-type: none"> <li>• Ökad tillgång till gymnasial och eftergymnasial kompetens</li> <li>• Arbetsgivare har stärkt tillgång till efterfrågad arbetskraft</li> <li>• Få in fler personer på arbetsmarknaden</li> </ul>

## STRATEGISKA DOKUMENT, ARENOR OCH AKTÖRER FÖR GENOMFÖRANDET AV VÄXTPLATS BLEKINGE

Strategiska dokument	Samverkansarenor	Huvudsakliga aktörer
<ul style="list-style-type: none"> <li>• Kompetensförsörjningsplan för Blekinge</li> <li>• Jämställt Blekinge*</li> <li>• Positionspapper för arbetsmarknad och kompetensförsörjning*</li> </ul>	<ul style="list-style-type: none"> <li>• Regionalt samverkansråd</li> <li>• Strategiskt kompetensråd</li> <li>• Regionala branschvisa kompetensråd</li> <li>• Jämställdhetsnätverk</li> <li>• Regionsamverkan Sydsverige</li> </ul>	<ul style="list-style-type: none"> <li>• Region Blekinge</li> <li>• Blekinges kommuner</li> <li>• Länsstyrelsen</li> <li>• Utbildningsaktörer</li> <li>• Blekinge Tekniska Högskola och andra universitet och högskolor</li> <li>• Arbetsförmedlingen</li> </ul>

\* Detta är strategier och planer som tas fram av annan organisation än Region Blekinge.

## UTVECKLINGSOMRÅDE – VÄXANDE NÄRINGSLIV

Företag är grunden för tillväxt och utvecklingsområdet fokuserar på att stärka företagares och entreprenörers möjligheter att utvecklas i Blekinge. Länet ska utveckla befintliga styrkor och specialiseringar men även främja ett mer diversifierat näringsliv med ökad branschbredd för att minska sårbarheten. För en god förnyelseförmåga behöver Blekinge stimulera arbetet med olika former av företagande och innovation. En öppen attityd för nya innovationer och företagsidéer som löser dagens samhällsutmaningar stärker länets attraktivitet och bidrar till en grön och digital omställning. Blekinge ska vara en växtplats för människor att driva och utveckla företag.

### OMSTÄLLNINGS- OCH FÖRNYELSEFÖRMÅGA

Innovation<sup>6</sup> sker överallt i samhället och inom alla samhällssektorer och är mer än nya tekniska produkter och processer. Grundläggande för ett starkt innovationsklimat och därmed fler innovationer är att det finns en effektiv samverkan mellan stora och små företag, akademien och offentlig sektor. Vi behöver stärka det regionala innovations ekosystemet för att skapa en rikare flora av innovationer och långsiktigt livskraftiga företag. Det behövs tillgång till finansiering av och stöd till utvecklingsmiljöerna för möjlighet att testa och utveckla nya produkter, tjänster och processer.

Innovationskraft är förmågan att framgångsrikt komma med nya idéer, förnyade arbetssätt, tjänster eller metoder som resulterar i betydande förbättringar av kvalitet, effektivitet eller ändamålsenlighet. Genom bättre möjligheter att experimentera och testa nya lösningar, arbetssätt och former för samverkan ökar innovationskraften och vår förmåga att ställa om vid ändrade förutsättningar, som vid kriser eller förändrat klimat. Blekinge behöver utveckla öppna arenor för sektors- och bransch-

överskridande samverkan i såväl offentlig som privat sektor och civilsamhället. Vi behöver samverka genom ett utmaningsdrivet angreppssätt och skapa förutsättningar för invånare att vara del i innovationsutvecklingen. Intressanta och stimulerande miljöer attraherar innovatörer att etablera sig här, vilket är viktigt för att bli en attraktiv innovationsmiljö också i en nationell och europeisk kontext, men även för att stärka Blekinges konkurrenskraft och förnyelseförmåga.

Näringslivet i Blekinge investerar mycket i forskning och utveckling. Det är viktigt för hela Blekinges utveckling eftersom innovationer, kunskaper och metoder kan spridas till nya branscher och användningsområden vilket stärker länet. Det finns ett väl utbyggt och strukturerat samarbete mellan BTH, andra forskningsinstitut och flera av de stora företagen i innovationsarbetet. Samarbetet behöver dock omfatta fler företag, både små och stora.

### ÖKAD KONKURRENSKRAFT OCH MINSKAD SÅRBARHET

Blekinges näringsliv präglas av en hög internationaliseringsgrad med många sysselsatta i stora och internationella företag med mycket import och export, vilket bidrar med inkomster och investeringar utifrån länet och som kompenserar för länets mindre inre marknad. Uppdelade produktionskedjor i flera delar och länder, så kallade globala värdekedjor, utgör idag en viktig och växande del av ekonomin. Det är därför betydelsefullt att företag i Blekinge ingår och blir en del av dessa värde-



<sup>6</sup> Innovation är något som är nytt, till nytta för samhället eller verksamheten och ska gå att tillämpa och skiljer sig från ordinarie verksamhetsutveckling genom att något nytt ska adderas.

kedjor. Samtidigt sker mycket av tillväxten i världsekonomin utanför Sveriges gränser och det är därför viktigt för företag att växa och exportera internationellt för att stärka konkurrenskraften. Det företagsfrämjande arbetet behöver främja att fler små och medelstora företag hittar nya affärsmöjligheter och marknader samt bidra med nätverk och kunskap eftersom en stor del av både dagens exportvärde och tillväxt sker bland stora företag. Det är i små och medelstora företagen som sysselsättningstillväxten förväntas ske i framtiden. Samtidigt kan de större företagen agera dörröppnare för mindre företag som vill etablera sig på den internationella marknaden och nya tillväxtbolag och arbetstillfällen kan växa fram från avknoppningar. Förberedelse och förståelse för internationella sammanhang är nödvändigt och behöver skapas tidigt, redan under skoltiden.

För att vara konkurrenskraftig på den internationella marknaden i framtiden behöver Blekinge fortsätta att utveckla och stödja redan etablerade specialiseringar, vilka idag främst finns inom smart industri och tech<sup>7</sup>. Genom att nyttja den höga kunskapsnivån som finns inom kluster av företag i länets specialiseringar och främja ett utökad utbyte mellan dessa kan länet skapa unika konkurrensfördelar. Det främjar förnyelseförmågan och bidrar till att utveckla nya livskraftiga företag och ett breddat näringsliv. Som en liten region behöver vi fokusera både på specialisering och diversifiering av näringslivet för att öka konkurrenskraften och minska sårbarheten. Diversifieringen av näringslivet kan ske antingen genom att nya arbetstillfällen skapas

i nya och växande delar av näringslivet eller genom att företag utvecklar sitt produkt- och tjänsteutbud.

Som komplement till de större företagen behöver den kunskapsintensiva tjänstesektorn och service-sektorn utvecklas för att bredda näringslivet. Ett näringsliv med både bredd och spets stärker varandra. Blekinges flerkärniga Ortsstruktur ger goda möjligheter att utveckla alla länets delar. Flera orter kan utvecklas till betydelsefulla regionala kärnor som kan bidra till och sprida tillväxten, vilket är positivt för hela länets utveckling. I en region utan en särskilt stor kärna är samverkan avgörande för att tillsammans stärka regionens samlade konkurrenskraft. Det finns ett ömsesidigt beroende mellan kommunerna och de kan komplettera varandra vad det gäller bostäder och arbetstillfällen. Den ekonomiska tillväxten koncentreras allt mer till färre och större platser. Sett till förutsättningarna har Karlskrona störst potential att utvecklas till en tillväxtmotor i Blekinge. En starkare utveckling i Karlskrona stärker hela länets konkurrenskraft och minskar sårbarheten. Men även Sydsverige präglas av en flerkärnig struktur och flera av länets mindre kommuner har goda lägeskvaliteter med närhet till tillväxtmotorer utanför länet. Storstädernas ökade betydelse innebär att god tillgänglighet och uppkoppling till dessa är viktigt för att dra nytta av den ekonomiska koncentrationen. Det stärker arbetsmarknaden och minskar sårbarheten, inte minst för kommuner med ett mer ensidigt näringsliv. Större arbetsmarknadsregioner är en viktig faktor för näringslivets tillväxt och ökar det geografiska området som tillväxten kan spridas till.

<sup>7</sup> Blekinges strategi för smart specialisering innehåller tre specialiseringar; smart industri, tech och missions. Den tredje specialiseringen, missions, är en metod för att adressera de samhällsutmaningar vi står inför på lokal och regional såväl som global nivå.





Blekinges goda geografiska läge medför också att mycket gods passerar Blekinges hamnar och en stor andel fortsätter vidare till andra regioner i Sverige. Men effektiva godstransporter är också viktigt för länets internationella företag för att nå ut med och ta emot varor från andra platser men även för nya företag att ta steget ut på den internationella marknaden. Blekinges hamnar har en nyckelroll för handeln och genom att utveckla hamnarna kan de bidra till både företagsetableringar och tillväxt i Blekinge.

### NÄRINGS LIVETS OCH OFFENTLIG SEKTORS BEHOV AV GRÖN OCH DIGITAL OMSTÄLLNING

Både näringslivet och offentlig sektor i Blekinge behöver fortsatt stärka sin gröna och digitala omställning för att stärka sin konkurrenskraft och möta en ökad efterfrågan på nya tjänster och produkter. En ökad takt i den gröna omställningen är nödvändig för att nå uppsatta miljömål<sup>8</sup>. Vi har goda förutsättningar för att stärka omställningen med kunskaper på BTH som har ett tydligt fokus inom digitalisering och hållbarhet. Digital teknik och kompetens kan bidra till att möta samhällsutmaningar, ta tillvara möjligheterna och hitta nya lösningar för klimatanpassning och minskad miljö- och klimatpåverkan. Exempelvis kan företag inom miljöteknik och informationsteknik skapa nya produkter och tjänster tillsammans och därigenom dra nytta av varandras kunskaper.

För att lyckas med grön omställning behöver företag få stöd i arbetet med minskad resursanvändning och miljöpåverkan samt cirkulär ekonomi. BTH är världsledande inom strategisk hållbar utveckling och omställningen kan drivas på genom att i högre grad nyttja högskolans kunskaper och metoder för hållbar utveckling samt hållbar produkt- och tjänsteutveckling. Innovations- och företagsfrämjande aktörer behöver stödja företag i omställningen.

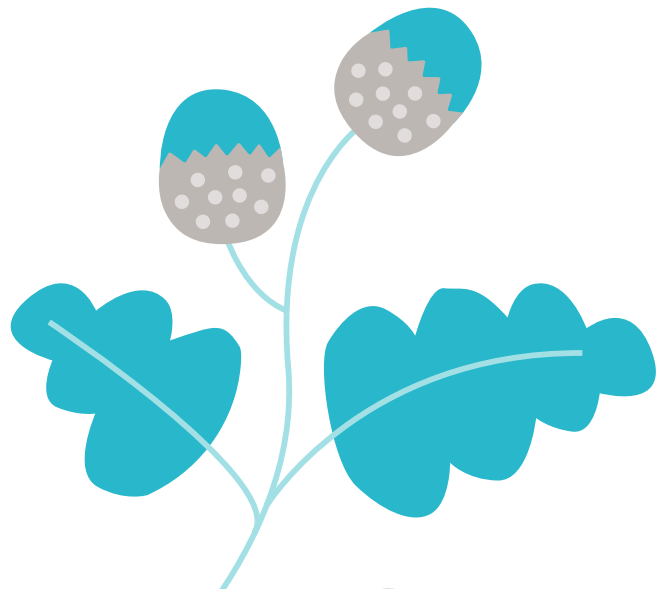
Det behövs en systematisk samverkan mellan företag, offentlig sektor, akademi och innovations- och företagsfrämjande aktörer för att dra nytta av Blekinges potential.

Befintliga kompetenser inom tech-området behöver i högre grad nyttjas för en god digital omställning i andra sektorer. En alltmer konkurrensutsatt tillverkningsindustri är i ständigt behov av förnyelse och genom digital omställning kan ny kunskap och teknik bidra till ett mer effektivt resursutnyttjande. På sikt blir det avgörande för att behålla produktion i Blekinge. För att kunna säkerställa god service och att klara framtida välfärdsutmaningar behöver även offentlig sektor dra nytta av de möjligheter som digitaliseringen innebär. För att lyckas med det behöver omställningen inom offentlig sektor ske i samverkan med användarna för att säkerställa att omställningen sker utifrån användarnas behov.

### ENTREPRENÖRSKAP OCH NÄRINGS LIVSKLIMAT

Vi behöver stimulera och uppmuntra till ökat entreprenörskap och eget företagande inte minst bland unga personer. En mer positiv attityd och syn på företagande behöver spridas. Förutsättningarna för grupper med låg representation inom företagande behöver stärkas genom riktade insatser. Det handlar om tidiga utbildnings- och informationsinsatser i skolan för att påverka attityder och benägenheten hos unga att någon gång i livet starta företag. Blivande och potentiella entreprenörer från högskolan behöver också fångas upp och inspireras för att ta nästa steg och gå från idé till att starta företag. Genom att främja ett jämställt och likvärdigt företagsfrämjande system stärks förutsättning-

<sup>8</sup> De nationella miljömålen gäller för Blekinge och innefattar generationsmålet samt 16 miljö kvalitetsmålen.



arna för kvinnor att bli entreprenörer och företagare. För att stimulera till företagande och entreprenörskap är det betydelsefullt att vi verkar för en öppen attityd till nya företagsidéer och företagare. För att utveckla företagandet och entreprenörskapet behöver strukturen för rådgivning och finansiering till både nystartade och väletablerade företag förstärkas.

Det företagsfrämjande arbetet ska drivas genom ett proaktivt och koordinerat samarbete mellan aktörer i regionen där vi nyttjar vår litenhet och närhet till samarbete. Ett gott näringslivsklimat präglas av öppen attityd och ett positivt bemötande och är

grunden för ett dynamiskt näringsliv med goda villkor för både små och stora företag. Det krävs också ett nära samarbete med nationella aktörer och närliggande regioner. Blekinge ska erbjuda goda expansionsmöjligheter för befintliga företag i regionen och för företag som vill etablera sig här. Det företagsfrämjande arbetet ska stärkas för fler investeringar i företag och för att locka nyetableringar samt stödja företag att hitta nya affärsmöjligheter och nya marknader för sina produkter och tjänster. Genom att paketera och marknadsföra internationellt konkurrenskraftiga styrkor och Blekinge som en attraktiv plats att leva, arbeta och utvecklas på, kan vi locka till oss nya investeringar.

## PRIORITERINGAR OCH MÅL FÖR UTVECKLINGSOMRÅDE VÄXANDE NÄRINGSLIV

Prioriteringar	Mål
<ul style="list-style-type: none"> <li>• Utveckla det regionala innovations-ekosystemet</li> <li>• Skapa öppna arenor för sektors- och branschöverskridande samverkan och mobilisering kring samhällsutmaningar och styrkeområden</li> <li>• Främja ett mer internationaliserat näringsliv</li> <li>• Stödja och vidareutveckla Blekinges specialiseringar</li> <li>• Främja ett breddat näringsliv och minskad sårbarhet</li> <li>• Driva på grön och digital omställning i näringslivet och offentlig sektor</li> <li>• Stimulera till ökat entreprenörskap och företagande</li> <li>• Stärka det företagsfrämjande systemet</li> <li>• Verka för öppen attityd för nya företagsidéer</li> <li>• Attrahera investeringar i och nyetableringar av företag</li> </ul>	<ul style="list-style-type: none"> <li>• Fler Blekingebor i arbete</li> <li>• Stärkt konkurrenskraft i näringslivet</li> <li>• Ett växande näringsliv med fler arbetstillfällen</li> </ul> <p><b>Delmål för utvecklingsområdet:</b></p> <ul style="list-style-type: none"> <li>• Stärkt innovationskraft</li> <li>• Ökad internationalisering</li> <li>• Ökat entreprenörskap</li> <li>• Fler växande företag</li> <li>• Ökad diversifiering</li> </ul>

## STRATEGISKA DOKUMENT, ARENOR OCH AKTÖRER FÖR GENOMFÖRANDET AV VÄXTPLATS BLEKINGE

Strategiska dokument	Samverkansarenor	Huvudsakliga aktörer
<ul style="list-style-type: none"><li>• Smart specialiseringsstrategi för Blekinge</li><li>• Handlingsplan för export- och investeringsfrämjande</li><li>• Jämställt Blekinge*</li><li>• Klimat- och energistrategi*</li><li>• Regionala skogsstrategin för Blekinge*</li><li>• Blekinge -Strategi för besöksnäringen</li><li>• Mat och livsmedelsstrategi Blekinge*</li></ul>	<ul style="list-style-type: none"><li>• Regionalt samverkansråd</li><li>• Blekinge Innovationsråd</li><li>• Tillväxtforum</li><li>• Business Blekinge</li><li>• Exportsamverkan Blekinge</li></ul>	<ul style="list-style-type: none"><li>• Region Blekinge</li><li>• Blekinges kommuner</li><li>• Företags- och innovationsfrämjande aktörer</li><li>• Visit Blekinge</li><li>• Näringslivet</li><li>• Länsstyrelsen</li><li>• Blekinge Tekniska Högskola</li><li>• RISE</li></ul>

\* Detta är strategier och planer som tas fram av annan organisation än Region Blekinge.

# Genomförande, uppföljning och lärande

Blekinges regionala utvecklingsstrategi visar riktningen framåt och pekar ut vad vi i Blekinge behöver göra för att förverkliga strategins vision. Visionen förverkligas när Blekinges utvecklingsaktörer arbetar tillsammans mot samma mål. Stora samhällsutmaningar kan inte lösas av enskilda aktörer. För att nå strategins mål krävs därför stark samverkan och samhandling. Region, kommun, statliga aktörer, akademi, näringsliv och civilsamhället har alla en roll för att nå strategins mål. Det är vad vi gör som för oss närmare vision och mål.

## OLIKA NIVÅER I DET REGIONALA UTVECKLINGSARBETET

Förenklat kan det regionala utvecklingsarbetet delas in i tre nivåer som sätter den regionala utvecklingsstrategin i sitt sammanhang.

## LEDARSKAP OCH DELÄGARSKAP LÄGGER GRUNDEN FÖR BRA SAMVERKAN

Region Blekinge har som regionalt utvecklingsansvarig aktör uppdraget att ta fram den regionala utvecklingsstrategin, att leda och samordna insatser för genomförandet, samt följa och analysera utvecklingen. För att strategin ska få ett verkligt genomslag är det viktigt med ett tydligt ledarskap som utvecklar och driver på samverkan och samhandling. Region Blekinge ska vara en samlande kraft för Blekinge och driva på och initiera till samverkan och samhandling som stärker Blekinge och bidrar till lösningar. Region Blekinges roll kommer att variera mellan olika sakområden.

Alla aktörer i Blekinge är delägare i Blekinges framtid. Blekinges utvecklingsstrategi får större kraft

### VAD VARFÖR

#### Regional utvecklingsstrategi

Beskriver vår gemensamma långsiktiga vision av framtidens Blekinge. Identifierar mål, delmål och beskriver vad som behöver prioriteras fram till 2030.

### HUR

#### Områdesstrategier

Dessa utgår från den regionala utvecklingsstrategins inriktning och konkretiserar vad som ska göras, hur och när samt vilka som behöver delta i arbetet.

### GÖRA

#### Utvecklingsinsatser

Utvecklingsinsatserna genomförs av aktörer i Blekinge inom ramen för ordinarie aktiviteter och verksamheter eller i större satsningar i samverkan, till exempel i projektform. På kort sikt bidrar insatserna till att genomföra områdesstrategierna. På längre sikt bidrar de till att uppfylla delmål, mål och vision i den regionala utvecklingsstrategin.

när alla aktörer arbetar för den gemensamma visionen och målen. Alla aktörer i Blekinge påverkar och påverkas av regionens samlade utveckling. Stora resurser finns i våra egna organisationer inom Blekinges näringsliv, offentlig sektor, högskola och civilsamhället. För att förflytta Blekinge i en önskvärd riktning behöver varje aktör ta ansvar för sin del men också bidra till helheten.

Det regionala utvecklingsarbetet sker med olika grad av samverkan och koordinering över geografiska områden. Vi behöver inte alltid göra allt tillsammans, samtidigt, eller på samma sätt. Men ibland krävs en hög grad av samverkan och samhandling som gör att vi går från planer till genomförande. Samordnade insatser och samhandling från flera olika aktörer utgör själva spetsen i det regionala utvecklingsarbetet. Det handlar om insatser som behöver göras men som inte sker av sig själv och som kräver en samverkan och samhandling mellan olika aktörer. Det handlar inte bara om det som är problem, utan även att dra nytta av de möjligheter som finns för att bryta de utvecklingsvägar som är dåliga och förstärka och växla upp det som är bra och fungerar. Detta skapar ett tydligt mervärde för både det egna och det gemensamma utvecklingsarbetet.

## VERKTYG FÖR ATT GENOMFÖRA VÄXTPLATS BLEKINGE

Det regionala utvecklingsuppdraget är brett och omfattar flera områden, vilket medför att det behöver finnas flera verktyg för att genomföra Växtplats Blekinge och skapa en positiv utveckling i länet. Hur stor rådighet och hur specifik utmaningen är för Blekinge påverkar hur vi kan ta oss an arbetet och vilken roll och vilka verktyg som används.

Det finns flertalet områdesstrategier och handlingsplaner inom respektive utvecklingsområde som konkretiserar vad som ska göras och hur det ska göras samt vilka aktörer som behöver vara del i arbetet. Befintliga områdesstrategier behöver aktualiseras för att säkerställa att de blir verktyg för genomförandet av Växtplats Blekinge. Områdesstrategier inom nya områden kan behövas arbetas fram i takt med förändrade behov. Grunden i det

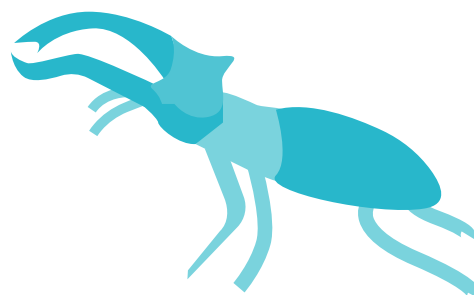
regionala utvecklingsarbetet och genomförandet av områdesstrategier sker i aktörernas ordinarie verksamheter och uppdrag, så som en högkvalitativ skola, högre utbildning, vård, samhällsplanering och inte minst alla privata företag. För att genomföra större utvecklingsinsatser och särskilda satsningar krävs ofta projekt med extern finansiering från någon del av det regionala utvecklingskapitalet.

Utvecklingskapitalet utgörs av:

- Regionala tillväxtmedel, nationellt anslag som hanteras av Region Blekinge.
- Nationella program och statliga anslag från olika myndigheter som Energimyndigheten, Kulturrådet, Naturvårdsverket, Tillväxtverket, Trafikverket, Vinnova med flera.
- EU-program. EU:s regionala program är viktiga verktyg för att växla upp och genomföra utvecklingsinsatser i Blekinge. En stor andel av Blekinges utvecklingsinsatser finansieras av dessa program.

Särskilda satsningar, kraftsamlingar, kan användas för att möta utmaningar som kräver ett mer fokuserat och prioriterat arbetssätt. Syfte är att på kortare tid flytta fram Blekinges position. Arbetssättet innebär att resurser fokuseras på att öka takten i förflyttningen.

De regionala utvecklingsfrågorna bygger på samverkan och samhandling såväl inom regionen som med andra regioner i och utanför Sverige. Blekinge har flera väl etablerade samverkansytor, både inom länet och med andra regioner, och flertalet samverkansytor står nämnda under respektive utvecklings-



område. Blekinges litenhet gör att samverkan över regiongränserna är viktiga och särskilt med närliggande regioner där samverkan kan skapa en starkare utveckling i södra Sverige. Samverkan bygger på att man använder de gemensamma styrkorna. Blekinges utveckling är starkt kopplat till hur omvärlden utvecklas. Vårt geografiska läge ger goda förutsättningar att sammanlänka Blekinge och Sydsverige med Östersjöregionen.

Våra grannländer är viktiga strategiska handelspartners samtidigt som regionerna i våra grannländer är strategiska samarbetspartners. Samverkansarenorna behöver ständigt utvecklas för att de på bästa möjliga sätt ska bidra till genomförandet av Växtplats Blekinge.

## UPPFÖLJNING OCH LÄRANDE

Strategin tar sin utgångspunkt i centrala utmaningar och möjligheter och inom varje utvecklingsområde finns ett antal prioriteringar som Blekinge behöver mobilisera kring för att nå långsiktig förändring. Strategin är vägledande för det samlade utvecklingsarbetet i regionen med flera områdesstrategier som konkretiserar innehållet. Ur ett uppföljnings-

perspektiv innebär det att utvecklingsstrategin innehåller övergripande och överordnade långsiktiga mål som speglar resultatet av de insatser som genomförs inom arbetet med områdesstrategier. För att tydliggöra kopplingen mellan mål och prioriteringar finns det också delmål inom varje utvecklingsområde som preciserar vad som ska uppnås på kort och medellång sikt för att nå långsiktiga resultat och skapa långsiktig förändring.

Strategins mål, delmål och indikatorer är beskrivna i underlagsrapporten Växtplats Blekinge – målbeskrivningar. Uppföljningen av strategins långsiktiga mål syftar till att följa om utvecklingen går i önskvärd riktning. Det finns utmaningar i att följa upp och mäta måluppfyllelsen eftersom en mängd faktorer påverkar utvecklingen och som delvis ligger utanför regionens rådighet. Delmålen syftar till att tydliggöra effektkedjan från prioritering till långsiktig samhällsförändring. Det tydliggör vilka förändringar på kort sikt som respektive prioritering ska leda till (delmål) och vad de syftar till att leda till på lång sikt (mål). En sådan effektkedja underlättar också förståelsen för val av prioriteringar.

## EXEMPEL PÅ EFFEKTKEDJA

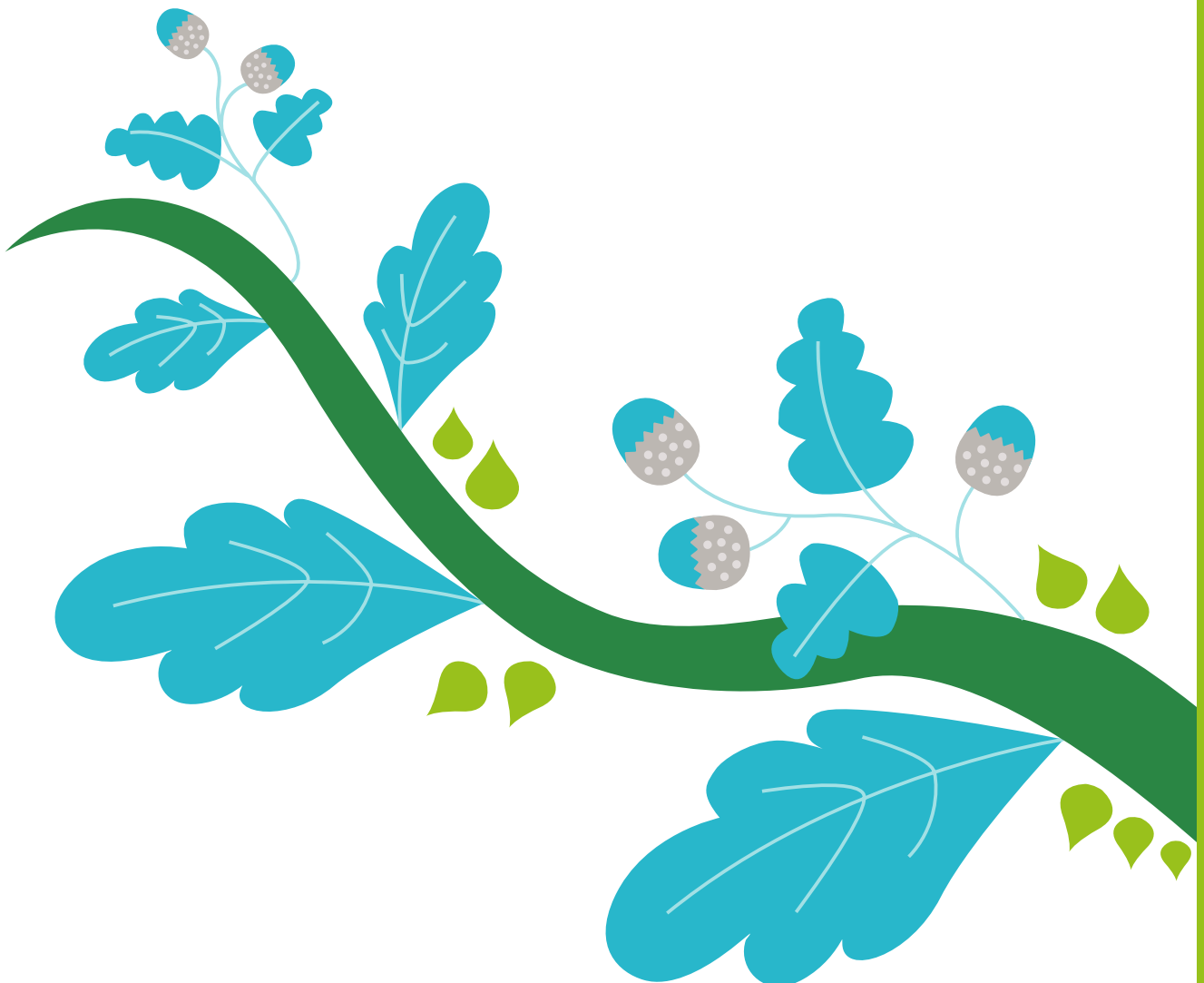


Den regionala utvecklingsstrategin följs upp i en årlig uppföljningsrapport med ambitionen att analysera om arbetet med insatser inom ramen för prioriteringarna leder till förväntade resultat och om målen uppnås. Områdesstrategier följs upp utifrån hur respektive område bidrar till att nå målen och delmålen i den regionala utvecklingsstrategin.

Uppföljningen av strategin ska belysa skillnader mellan olika delar av länet och jämföras med andra delar av landet. Uppföljningen ska även, i den mån det är möjligt, innehålla utvecklingen över tid och jämförelse av utvecklingen mellan olika samhällsgrupper, vilket gör det möjligt att identifiera och visa på skillnader som finns inom länet. För att mäta strategins mål och delmål har ett antal indikatorer valts ut. Dessa ska möjligaste mån kunna

brytas ner på olika geografier och samhällsgrupper, uppdateras löpande och regelbundet samt vara jämförbara över tid och mellan olika geografier.

Det är viktigt med uppföljning och utvärdering för att dra lärdomar samt förbättra och utveckla arbetet. Varje år genomförs också utvärderingar och uppföljningar av utvecklingsinsatser som bidrar till att genomföra strategin som utförs av en eller flera aktörer och som finansieras av Region Blekinge. Dessa analyser och uppföljningar finns tillgängliga på Region Blekinges hemsida och sprids i nätverk med aktörer för att skapa gemensam förståelse för möjligheter och utmaningar samt lära av goda exempel. Det är också viktigt för utvecklingen i länet att skapa ett gemensamt lärande hos aktörer och beslutsfattare som underlag vid kring framtida prioriteringar och gemensamt genomförande.



# Vad är en regional utvecklingsstrategi

Växtplats Blekinge är vår gemensamma färdplan och vi äger strategin och genomförandet tillsammans. Regional utveckling omfattar egentligen allt vi åstadkommer för att länets invånare ska må bra och utvecklas. Det som ger växtkraft till vår region. Det är väsentligt att vi ser och förstår helheten. Samtidigt behöver vi prioritera de områden som är viktigast för utveckling och där det behövs särskilda insatser och samarbeten. Ett tydligt fokus och en klar målbild gör det lättare att avsätta resurser och lägga energi på det som bäst bidrar till det önskade läget. Den regionala utvecklingsstrategin tar sin utgångspunkt i ett antal prioriterade utmaningar och möjligheter. Inom vissa områden har Blekinge redan tätposition och kan bygga vidare på detta. I andra fall behöver vi skapa nya möjligheter. Målen styr regionala handlingsplaner, satsningar och prioriteringar. Strategin är även vägledande för den efterföljande fysiska planeringen.

Den regionala utvecklingsstrategin fokuserar på de förändringar som behöver ske på lokal och regional nivå i Blekinge. Men den är också länken till nationella, europeiska och globala utvecklingsstrategier.

De viktigaste i detta sammanhang är:

- Agenda 2030 – FN:s globala mål för hållbar utveckling.
- EU:s sammanhållningspolitik.
- Östersjöstrategin – EU:s strategi för att rädda havsmiljön, sammanlänka regionen och öka välståndet.
- Nationell strategi för hållbar regional utveckling i hela landet 2021–2030. Målet för den regionala utvecklingspolitiken är utvecklingskraft med stärkt lokal och regional konkurrenskraft för en hållbar utveckling i alla delar av landet.
- Regionala planer och strategier där Växtplats Blekinge är paraplyet.
- Kommunala översiktsplaner – strategiska utvecklingsdokument för kommunernas långsiktiga inriktning när det gäller bostäder, kommunikationer, natur- och kulturvård, arbetsliv och sociala frågor.



Mål och prioriteringar från dessa har påverkat utformningen av Växtplats Blekinge ett samband om illustreras i bilden nedan.

Den regionala utvecklingsstrategin är ett verktyg för dig och alla andra aktörer i Blekinge. Den ska kunna användas både här och nu och under lång tid framöver för att nå det önskade läget.

## VÄXTPLATS BLEKINGES LÄNK TILL NATIONELLA, EUROPEISKA OCH GLOBALA UTVECKLINGSSTRATEGIER

